



شرکت سبدگردان سورین

تحلیل بنیادی شرکت صنعتی و معدنی شمال شرق شاهرود

کشرق

آذر ۱۴۰۲

درباره شرکت سبدگردان سورین

شرکت سبدگردان سورین از خرداد ماه ۱۴۰۰ فعالیت خود را آغاز کرده است. این شرکت در حال حاضر مدیریت صندوق سرمایه‌گذاری سهامی بورسیران با خالص ارزش دارایی‌های ۳۰۰ میلیارد تومان و صندوق اختصاصی بازارگردان سورین با خالص ارزش دارایی‌های ۲۰ میلیارد تومان را برعهده دارد.

در ادامه اطلاعات صندوق بورسیران و نحوه سرمایه‌گذاری در این صندوق آمده است.





معرفی صندوق سهامی بورسیران

صندوق سهامی بورسیران فعالیت خود را از تیرماه ۱۳۸۸ آغاز به کار کرد و یکی از قدیمی ترین و با سابقه ترین صندوق های سهامی بازار سرمایه می باشد که مدیریت این صندوق همواره در تلاش بوده است تا بازدهی این صندوق را بالاتر از شاخص کل و تورم موجود در کشور ایجاد نماید. مدیریت این صندوق در حال حاضر بر عهده شرکت سبذگردان سورین می باشد و خالص ارزش دارایی های صندوق هم اکنون از ۳۰۰ میلیارد تومان نیز فراتر رفته است. در افق بلندمدت، جادوی سود مرکب در صندوق بورسیران، با تحقق بازدهی بیش از ۴۱،۰۰۰ درصدی از ابتدای تأسیس تاکنون، شگفتی آفریده است.

با صندوق بورسیران سرمایه خود را به صورت تصاعدی نسبت
به تورم رشد دهید

جهت سرمایه گذاری به آدرس زیر مراجعه فرمایید

<https://bif.irbrokersite.ir/Customer/Login>

تماس و مشاوره : ۰۲۱۸۸۷۱۴۷۰۴-۶

بازده بازار سرمایه	بازده صندوق	شرح
۴۴.۰۸ %	۵۷.۶۳ %	۳۶۵ روز گذشته
۲۱۳۵۷.۷۹ %	۴۱۷۳۴.۴۳ %	بازدهی از شروع فعالیت

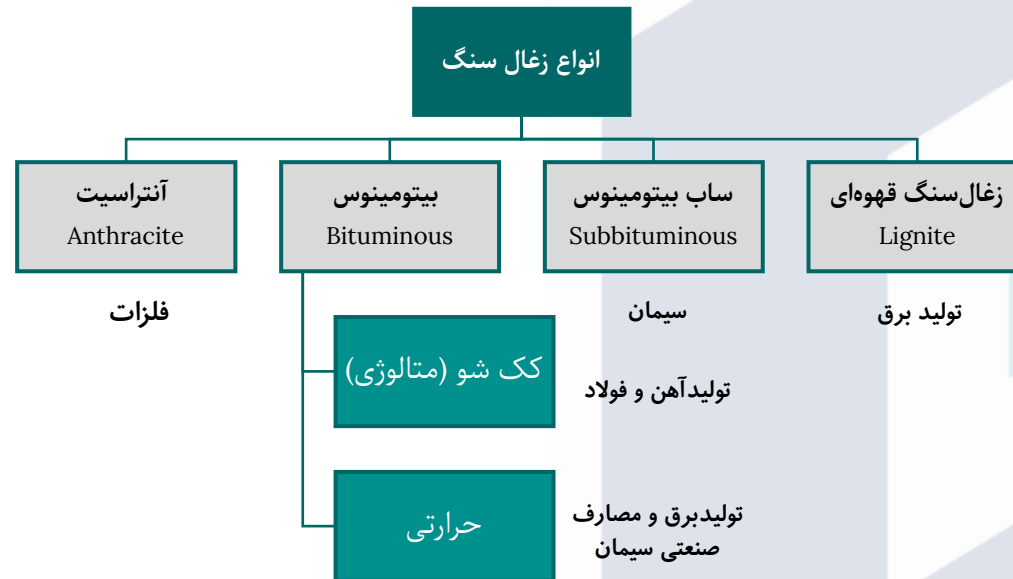


تحليل بنيادي شركت صنعتي و معدني شمال شرق شاهرود (كشوق)

زغال سنگ و انواع آن

زغال سنگ Coal، یکی از مهم‌ترین سوخت‌های فسیلی است که در دسته مواد رسوبی طبقه بندی می‌شود. ماده‌ای غنی از کربن که معمولاً قهوه‌ای یا سیاه است. حدود ۴۰ درصد از برق در سراسر دنیا از طریق سوختن آن تولید می‌شود. این آمار در بعضی از کشورها بسیار بیشتر است. در قرن‌های اخیر این ماده به خاطر مصرف آن در تولید برق و نقش مهم در تولید فولاد، سیمان و سایر فعالیت‌های صنعتی بسیار حائز اهمیت است.

همچنین، زغال سنگ به عنوان ماده اولیه برای تولید کک استفاده می‌شود که در فرآیندهای صنعتی مانند تولید فولاد به کار می‌رود. زغال سنگ حرارتی از نظر محتوا کربن کالری ارزش کمتری نسبت به کک شو دارد و رطوبت آن نیز بیشتر است. برخلاف نفت، یا حتی گاز طبیعی، یافتن زغال سنگ نسبتاً آسان و ارزان است. در نتیجه سهولت نسبی استخراج زغال سنگ با کمترین هزینه می‌توان گفت ارزان‌ترین سوخت فسیلی است که حدود یک سوم قیمت نفت یا گاز طبیعی برای هر واحد انرژی تولید شده هزینه دارد. تولید کک از زغال سنگ باعث تولید آمونیاک، قطران زغال سنگ و ترکیبات گازی به عنوان محصولات جانبی می‌شود که در صورت تخلیه در زمین، هوا یا آبراهه‌ها می‌تواند محیط را آلوده کند.



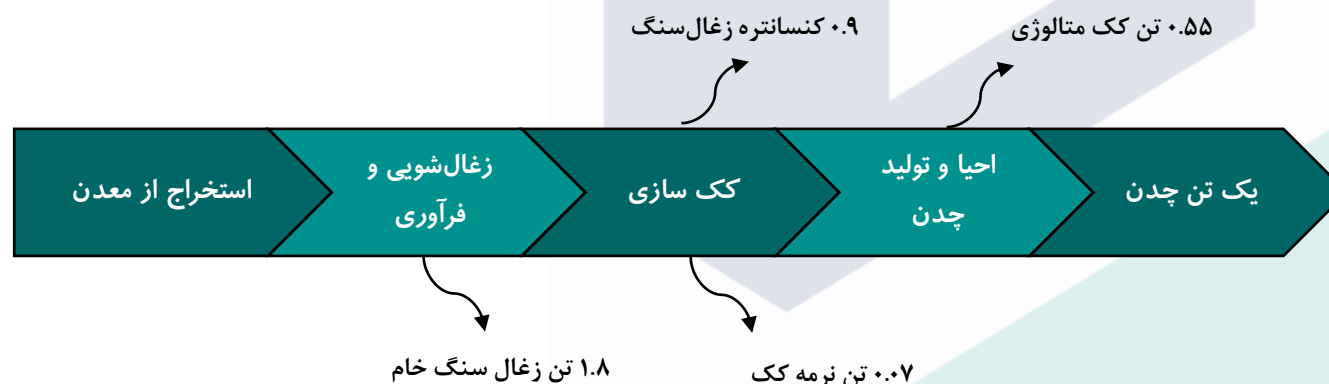
چرخه تولید زغال سنگ

زغال سنگ کک شو پس از استخراج از معدن و فرآوری در کارخانه زغال شویی به کنسانتره و سپس تحت تأثیر حرارت به کک تبدیل می‌شود. در فرآیند کک‌سازی چند نوع زغال سنگ که مواد فرار موجود در آنها متفاوت است، در کوره‌های مخصوص با یکدیگر مخلوط می‌شوند و از طریق عمل کربنیزاسیون کک را تولید میکنند. ترکیب شیمیایی کک عبارت است از ۸۵ تا ۹۴ درصد کربن و بقیه مواد فرار، خاکستر، گوگرد و رطوبت است.

نقش کک در فرآیند کوره‌های ذوب سنگ آهن، تولید گازهای احیا کننده است که در اثر سوختن در پایین کوره انجام می‌شود. در واقع وظیفه کک زغال سنگ در تولید چدن، آزاد کردن اکسیژن از سنگ آهن است. در فرآیند تولید فولاد به روش کوره بلند، کربن موجود در کک عاملی برای جذب مولکول‌های اکسیژن، اکسید آهن و تولید آهن خالص می‌باشد. به همین دلیل درصد کربن موجود در کک و عدم وجود ناخالصی‌هایی از قبیل خاکستر، رطوبت و گوگرد در کنسانتره از اهمیت فراوانی برخوردار است. وجود خاکستر زیاد باعث کاهش تولید فولاد و ایجاد حجم زیاد سرباره در کوره بلند می‌شود. از طرفی چنانچه گوگرد موجود در زغال سنگ از حد مشخصی بیشتر باشد، آهن تولید شده ترد و شکننده خواهد بود.

هزینه استخراج

یکی از دلایل اصلی عدم طرفداری از زغال سنگ حرارتی در ایران، هزینه استخراج و تولید آن است. اگرچه منابع زغال سنگ در ایران فراوان هستند، اما استخراج آن‌ها همراه با هزینه‌های بالایی میسر است. این هزینه‌ها شامل تجهیزات استخراج، حمل و نقل و پرداخت به کارگران می‌شود. در مقایسه با منابع انرژی دیگر مانند گاز طبیعی، زغال سنگ حرارتی هزینه استخراج بیشتری دارد.



معادن و روش‌های استخراج زغال سنگ

در فرآیند استخراج زغال سنگ، که به دو شکل سطحی و زیرسطحی انجام می‌شود، از تجهیزات متنوعی مانند معدن‌شناسی، برش، حمل و نقل و تجهیزات پردازش بهره می‌برند. پس از شناسایی معدن، فرآیند استخراج زغال سنگ آغاز می‌شود که شامل برش و تخلیه زغال سنگ از معدن است. زغال سنگ پس از استخراج به کارخانه‌های پردازش منتقل می‌شود. در این کارخانه‌ها، زغال سنگ خرد و سپس با استفاده از تجهیزاتمانند آسیاب‌ها، سرندها و شستشوی خاص، پاکسازی، جداسازی از مواد ناخالص انجام می‌شود. زغال سنگ کک شو پس از استخراج از معدن و فرآوری در کارخانه زغالشویی به کنسانتره و سپس تحت تأثیر حرارت به کک تبدیل می‌شود. در فرآیند کک سازی چند نوع زغال سنگ که مواد فرار موجود در آنها متفاوت است در کوره‌های مخصوص با یکدیگر مخلوط می‌شوند و کک را تولید می‌کنند.

قیمت زغال سنگ و عوامل تعیین کننده آن

قیمت زغال سنگ در بازارهای جهانی با توجه به عرضه و تقاضای کلان، شرایط آب و هوایی که میتواند بر روی زنجیره عرضه تاثیر بگذارد و هزینه حمل و نقل زیرا حدود ۹۲٪ از تبادلات زغال سنگ از طریق دریا انجام میشود، تعیین میشود.

هرچند می‌توان گفت مهم‌ترین عامل تعیین قیمت زغال سنگ تقاضای کشور چین است؛ زیرا بزرگ‌ترین تولید و مصرف کننده زغال سنگ در سطح دنیا است؛ حتی در بسیاری از موارد قیمت زغال سنگ در کشور چین دچار نوسان می‌شود تاثیر آن سریعاً در دنیا منعکس شده و بازارهای موازی در سطح جهان را تحت تأثیر قرار می‌دهد. برای پیش‌بینی قیمت زغال سنگ به علت مصرف گسترده در صنعت فولاد می‌توان از مقدار تقاضا و عرضه فولاد نیز استفاده نمود. به طور کلی قیمت زغال سنگ تحت تاثیر قیمت سایر سوخت‌ها قرار می‌گیرد. هنگامی که سایر سوخت‌ها دارای قیمت جذابتری هستند، تقاضا برای زغال سنگ کاهش می‌یابد و زمانی که قیمت سایر سوخت‌ها افزایش می‌یابد، زغال سنگ جذاب‌تر می‌شود.

نرخ فروش زغال سنگ در حال حاضر بر مبنای ۲۶.۵ درصد شمش فولاد خوزستان بعلاوه مبلغی متناسب با کیفیت کنسانتره زغال سنگ محاسبه می‌شود. قیمت زغال سنگ تابعی است از قیمت فولاد و نرخ ارز. نرخ پایه کنسانتره زغال سنگ در پایان هر ماه پس از مشخص شدن نرخ متوسط ماهانه شمش فولاد خوزستان تعیین می‌گردد و پس از آن قیمت نهایی کنسانتره زغال سنگ بر مبنای نرخ پایه و نتایج آنالیز کنسانتره زغال سنگ در آزمایشگاه و طبق جرائم و پاداش‌های مورد توافق در قرارداد محاسبه می‌گردد.

معرفی شرکت

مشخصات کلی شرکت			
سال مالی	۱۲/۲۹	قیمت فعلی (ریال)	۱۱۶,۸۵۰
تعداد سهام (میلیون سهم)	۸۴	آخرین سود تقسیمی	۱۳٪
درصد شناور	۳۳.۸٪	ارزش بازار (م.ه.ت)	۹۸۱.۵



شرکت صنعتی و معدنی شمال شرق شاهرود (سهامی عام) در تاریخ ۱۷/۸/۷۴ تحت شماره ۷۲۸ در اداره ثبت شاهرود به ثبت رسید.

این شرکت از بدو تاسیس تا این تاریخ هیچگونه تغییر نامی نداشته است و از بدو شروع تا تاریخ ۲/۱۱/۸۲ بصورت پیمانکاری فعالیت خود را آغاز نمود و از سال ۸۲ با واگذاری معادن به بخش‌های خصوصی و با انتقال پروانه بهره‌برداری معادن به فعالیت خود ادامه داده است.

شرکت صنعتی و معدنی شمال شرق شاهرود دارای ظرفیت قطعی ۴,۴۶۴,۰۰۰ تن و ظرفیت تخمینی ۱۹,۲۹۲,۰۰۰ تن است. این شرکت دارای سه معدن به نام‌های زمستان یورت، ملج آرام تحتانی و الکن است که در سال ۱۴۰۱ جمعاً ۸۸,۷۴۵ تن زغال سنگ تولید کرده‌اند. اصلی‌ترین محصول این شرکت زغال سنگ کک شو است که به دلیل عمده مصرف این محصول در صنعت فولاد، شرکت ذوب آهن اصفهان بزرگ‌ترین مشتری کشرق است و فروش به بخش خصوصی نیز انجام می‌شود. همچنین هلدینگ میدکو (در حال ساخت) بعد از راه‌اندازی از مشتریان این صنعت خواهد بود. این شرکت در زون البرز شرقی از بزرگ‌ترین واحدهای استخراج زغال سنگ می باشد.



معادن شرکت صنعتی و معدنی شمال شرق شاهرود

مشخصات معدن ملج آرام

منطقه زغال دار اولنگ در استان گلستان

ذخیره قطعی ۲,۶۰۰,۰۰۰ تن

ذخیره احتمالی ۱۶,۷۰۰,۰۰۰ تن

ظرفیت عملی استخراج سالانه ۲۶,۰۰۰ تن

مشخصات معدن اکلن ۴

منطقه طزره شهرستان دامغان در استان سمنان

ذخیره قطعی ۶۰۹,۰۰۰ تن

ذخیره احتمالی ۱,۷۶۲,۰۰۰ تن

ظرفیت عملی استخراج سالانه ۱۵,۰۰۰ تن سالانه

مشخصات معدن زمستان یورت

۱۴ کیلومتری شهرستان آزادشهر در استان گلستان

ذخیره قطعی ۱,۲۶۵,۰۰۰ تن

ذخیره احتمالی ۸۳۰,۰۰۰ تن

ظرفیت عملی استخراج سالانه ۷۵,۰۰۰ تن

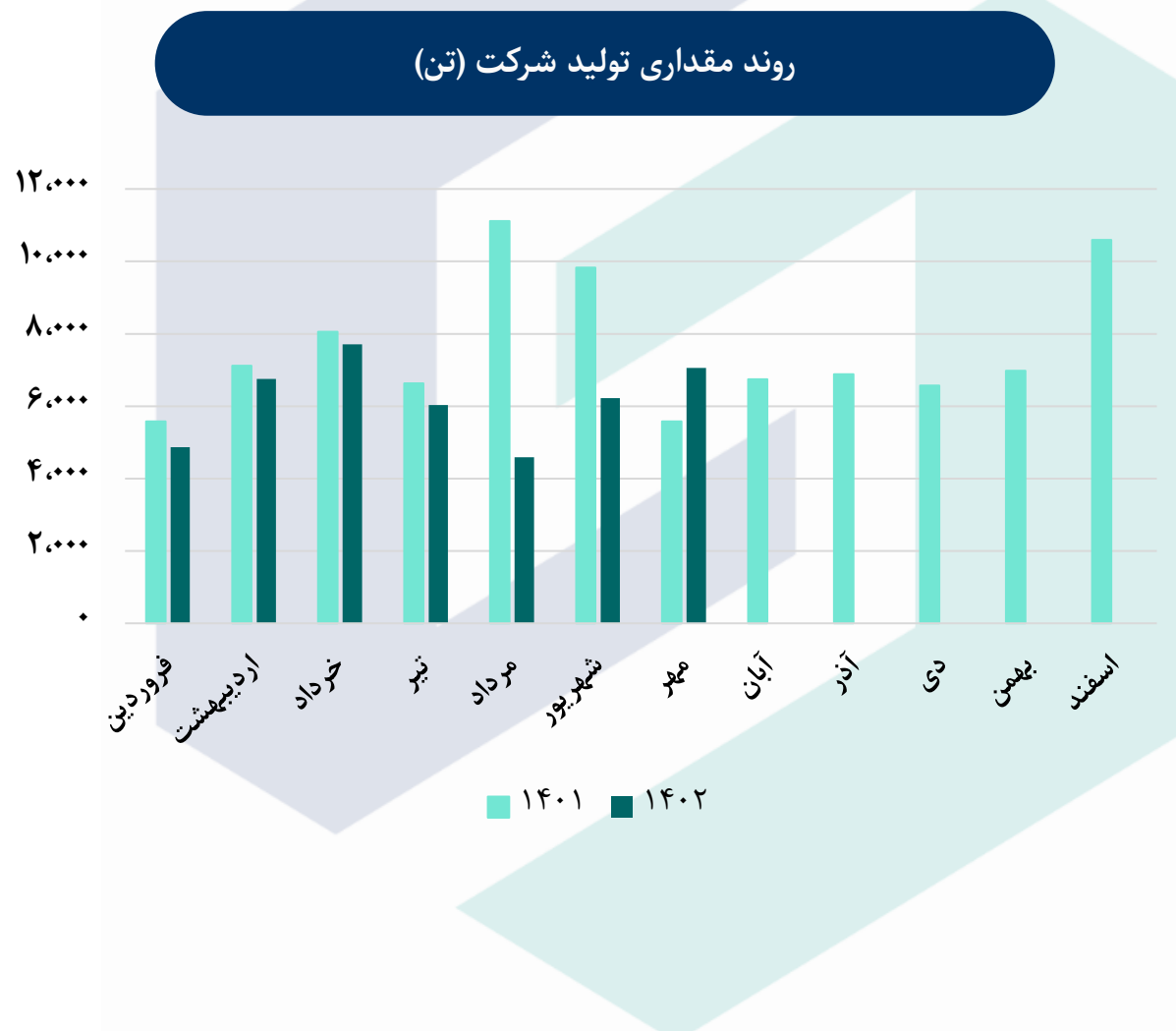
زیربخش های زمستان یورت غربی و شرقی



ترکیب سهامداران

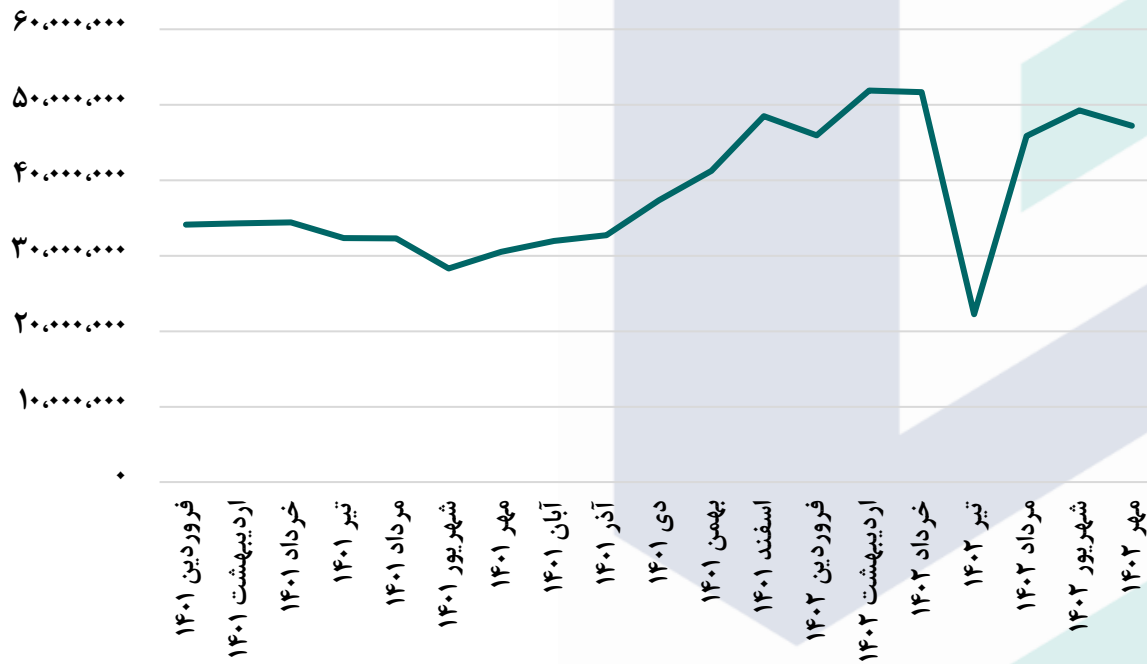
درصد مالکیت	تعداد سهام	نام شرکت
۳۳٪	۲۷,۸۶۲,۷۲۷	شخص حقیقی
۱۷.۷۵٪	۱۴,۹۱۲,۹۶۶	شرکت توسعه معادن روی ایران (سهامی عام)
۳.۸۹٪	۳,۲۶۸,۲۷۹	شرکت کالسیمین (سهامی عام)
۳.۱۲٪	۲,۶۲۸,۵۳۴	شرکت سرمایه گذاری اندیشه محوران (سهامی خاص)
۲.۵۴٪	۲,۱۴۱,۳۷۶	سبد شخص حقیقی
۲٪	۱,۶۸۰,۰۰۰	شرکت گسترش سرمایه گذاری تک تار (سهامی خاص)
۱.۴۱٪	۱,۱۹۲,۷۱۹	شرکت مهندسی و تحقیقاتی فلزات غیر آهنی (سهامی خاص)
۱.۲۹٪	۱,۰۸۳,۹۲۹	شرکت بازرگانی توسعه صنعت روی (سهامی خاص)
۱.۰۵٪	۸۸۸,۰۰۴	شرکت معدنکاران انگوران (سهامی خاص)
۳۳.۸٪	۲۸,۳۴۱,۴۶۶	سایر
۱۰۰	۸۴,۰۰۰,۰۰۰	جمع

نمودار روند مقدار تولید محصول طی سال مالی ۱۴۰۲ و ۱۴۰۱

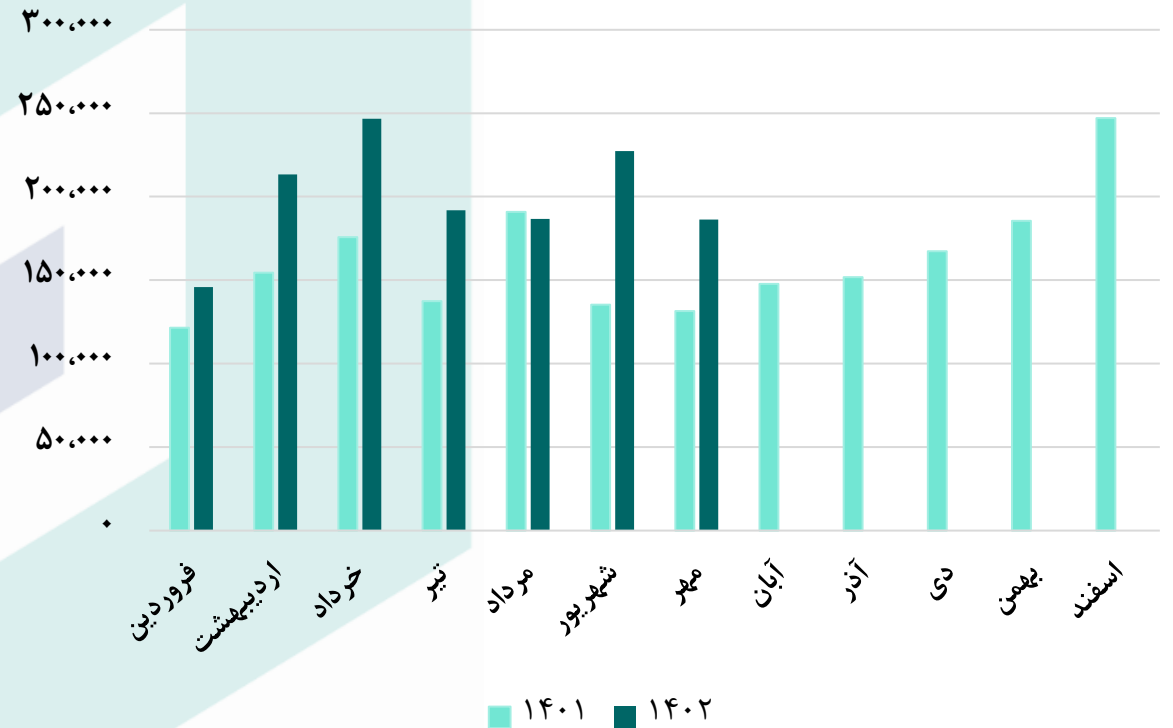


نمودار روند تغییرات مبلغ و نرخ فروش محصول شرکت طی سال مالی ۱۴۰۱ و ۱۴۰۲

روند میانگین نرخ فروش (ریال/تن)



روند مبلغ فروش (میلیون ریال)



مفروضات پیش بینی صورت سود و زیان

مفروضات	واحد سنجش	شرح
۳۸۰,۰۰۰	ریال	میانگین دلارنیمه ادامه سال مالی ۱۴۰۲
۳۰٪	درصد	نرخ تورم
۴۲۰,۰۰۰	ریال	میانگین دلار بورس کالا ادامه سال مالی ۱۴۰۲
۴۸۰	دلار	نرخ بیلت
۲۹٪	درصد	ضریب زغال سنگ کک شو درجه ۱ به شمش
۱۱٪	درصد	ضریب زغال سنگ کک شو کیفی به شمش



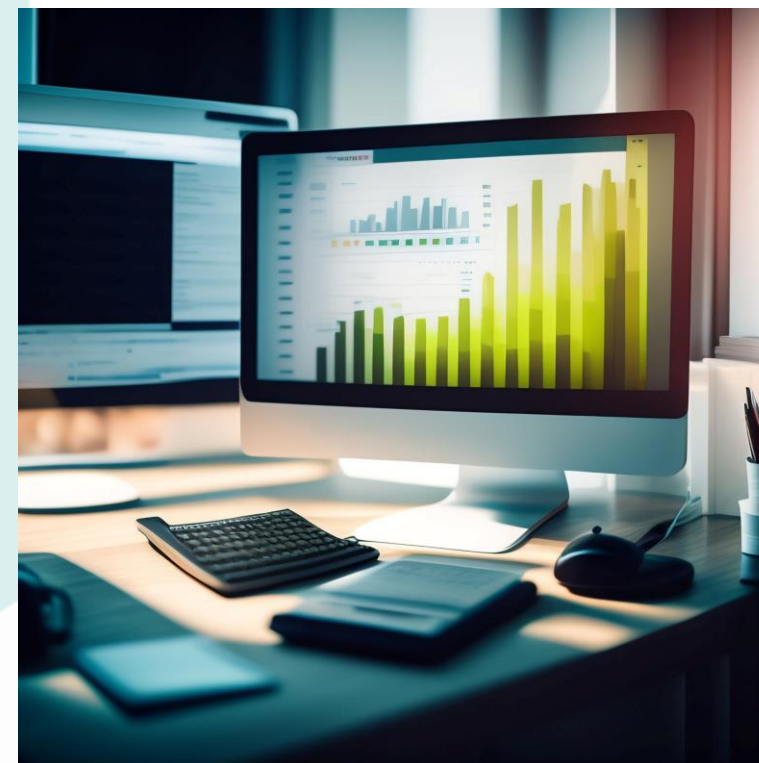
صورت سود و زیان			
کارشناسی سال مالی ۱۴۰۲/۱۲/۲۹	۶ ماهه منتهی به ۱۴۰۲/۰۶	۱۲ ماهه منتهی به ۱۴۰۱/۱۲	شرح
۲,۶۵۰,۸۵۴	۱,۲۱۱,۷۸۳	۱,۹۴۴,۷۴۰	فروش
(۱,۷۷۹,۱۱۹)	(۷۹۳,۶۲۸)	(۱,۵۵۴,۲۷۳)	بهای تمام شده کالای فروش رفته
۸۷۱,۷۳۶	۴۱۸,۱۵۵	۳۹۰,۴۶۷	سود (زیان) ناخالص
۷۲۲,۳۲۶	۳۲۶,۸۰۱	۲۵۷,۷۳۴	سود (زیان) عملیاتی
۷۳۷,۶۴۸	۳۴۰,۰۱۷	۲۶۴,۹۳۹	سود (زیان) قبل از کسر مالیات
۵۷۲,۳۱۸	۲۶۵,۲۱۷	۲۰۰,۷۸۵	سود (زیان) خالص پس از کسر مالیات
۸۴,۰۰۰	۸۴,۰۰۰	۸۴,۰۰۰	سرمایه
۶,۸۱۳	۳,۱۵۷	۲,۳۹۰	سود هر سهم پس از کسر مالیات
۳۳٪	۳۵٪	۲۰٪	حاشیه سود ناخالص

محاسبات P/E و تحلیل حساسیت

محاسبات P/E	
۱۱۶,۸۵۰	قیمت فعلی
۱۳٪	آخرین سود تقسیمی
۱۷.۲	P/E سال مالی ۱۴۰۲

تحلیل حساسیت سود سال مالی ۱۴۰۲ براساس نرخ دلار و نرخ جهانی بیلت

۵۰۰,۰۰۰	۴۸۰,۰۰۰	۴۶۰,۰۰۰	۴۴۰,۰۰۰	۴۲۰,۰۰۰	۴۰۰,۰۰۰	۳۸۰,۰۰۰	
۸,۴۳۳	۷,۹۰۹	۷,۳۸۴	۶,۸۵۹	۶,۳۳۴	۵,۸۰۹	۵,۲۸۴	۴۶۰
۹,۰۰۴	۸,۴۵۶	۷,۹۰۹	۷,۳۶۱	۶,۸۱۳	۶,۲۶۶	۵,۷۱۸	۴۸۰
۹,۵۷۴	۹,۰۰۴	۸,۴۳۳	۷,۸۶۳	۷,۲۹۲	۶,۷۲۲	۶,۱۵۲	۵۰۰
۱۰,۱۴۵	۹,۵۵۲	۸,۹۵۸	۸,۳۶۵	۷,۷۷۲	۷,۱۷۸	۶,۵۸۵	۵۲۰
۱۰,۷۱۵	۱۰,۰۹۹	۹,۴۸۳	۸,۸۶۷	۸,۲۵۱	۷,۶۳۵	۷,۰۱۹	۵۴۰
۱۱,۲۸۶	۱۰,۶۴۷	۱۰,۰۰۸	۹,۳۶۹	۸,۷۳۰	۸,۰۹۱	۷,۴۵۲	۵۶۰
۱۱,۸۵۶	۱۱,۱۹۴	۱۰,۵۳۳	۹,۸۷۱	۹,۲۰۹	۸,۵۴۸	۷,۸۸۶	۵۸۰



بیانیه سلب مسئولیت: گزارش حاضر به هیچ وجه توصیه‌ی خرید، فروش یا نگهداری سهام شرکت نمی باشد و مسئولیت استفاده از این اطلاعات با سرمایه گذاران می باشد و شرکت سبدگردان سورین در این خصوص هیچگونه مسئولیتی را بر عهده نخواهد گرفت.

 www.sorincapital.ir

 info@sorincapital.ir

 ۰۲۱۸۸۷۱۴۷۰۴-۶

 <https://t.me/sorincapital>

