



شرکت سبذگردان سورین

تحلیل بنیادی شرکت کشاورزی و دامپروری بینالود

زبینا

مرداد ۱۴۰۳



درباره شرکت سبدگردان سورین

شرکت سبدگردان سورین از خرداد ماه ۱۴۰۰ فعالیت خود را آغاز کرده است. این شرکت در حال حاضر مدیریت صندوق سرمایه‌گذاری سهامی بورسیران با خالص ارزش دارایی‌های ۳۰۰ میلیارد تومان و صندوق اختصاصی بازارگردان سورین با خالص ارزش دارایی‌های ۶۰ میلیارد تومان را برعهده دارد.

در ادامه اطلاعات صندوق بورسیران و نحوه سرمایه‌گذاری در این صندوق آمده است.



معرفی صندوق سهامی بورسیران



با صندوق بورسیران سرمایه خود را به صورت

تصاعدی نسبت به تورم رشد دهید

جهت سرمایه‌گذاری به آدرس زیر مراجعه فرمایید

<https://bif.irbrokersite.ir/Customer/Login>

۰۲۱۸۸۷۱۴۷۰۴-۶ ☎



صندوق سهامی بورسیران فعالیت خود را از تیرماه ۱۳۸۸ آغاز به کار کرد و یکی از قدیمی‌ترین و با سابقه‌ترین صندوق‌های سهامی بازار سرمایه می‌باشد که مدیریت این صندوق همواره در تلاش بوده است تا بازدهی این صندوق را بالاتر از شاخص کل و تورم موجود در کشور ایجاد نماید.

مدیریت این صندوق در حال حاضر بر عهده شرکت سبذگردان سورین می‌باشد و خالص ارزش دارایی‌های صندوق هم اکنون از ۳۰۰ میلیارد تومان نیز فراتر رفته است.

در افق بلندمدت، جادوی سود مرکب در صندوق بورسیران، با تحقق بازدهی بیش از ۴۷،۰۰۰ درصدی از ابتدای تأسیس تاکنون، شگفتی آفریده است.



معرفی شرکت

شرکت کشاورزی و دامپروری بینالود در ابتدا به صورت خصوصی تاسیس و در سال ۱۳۹۶ به سهامی عام تبدیل شد. این شرکت در انجام کلیه امور مرتبط با فعالیت‌های کشاورزی و زراعت، دامپروری، نگهداری طیور و... فعالیت می‌کند. زبینا مشتمل بر دو بخش کشاورزی و دامپروری است. کل اراضی این شرکت بالغ بر ۲,۱۶۱ هکتار است. همچنین تولیدات شرکت به سه گروه محصولات گاوداری (شیر و دام)، محصولات زراعی تقسیم می‌شوند. شیر اصلی‌ترین محصول تولیدی این شرکت محسوب می‌شود. محصولات زراعی نیز شامل تولید یونجه خشک، ذرت علوفه‌ای، جو، کلزا روغنی و پسته خشک هستند. شرکت کشاورزی و دامپروری بینالود با تولید روزانه حدود ۱۰۹ تن شیر خام سهم ۴/۳ درصدی از بازار استان خراسان رضوی را به خود اختصاص داده است.

ظرفیت تولید سال مالی ۱۴۰۲

۳۹,۷۱۸ تن

شیر

۱,۴۱۹ رأس

محصولات گاوداری (گوساله نر)

مشخصات شرکت

آخرین سود تقسیمی ۷۳ درصد

قیمت فعلی ۳,۶۵۳ ریال

تعداد سهام ۳.۶۴ میلیارد سهم

ارزش بازار ۱.۳۳ (م.م.ت)

درصد شناور ۲۶.۳ درصد

سال مالی ۱۲/۲۹



ترکیب سهامداران

درصد مالکیت	تعداد سهام	نام شرکت
۴۴.۱%	۱,۶۰۶,۱۶۳,۶۷۷	شرکت گسترش کشاورزی و دامپروری فردوس پارس (سهامی خاص)
۲۶.۱%	۹۵۱,۷۲۵,۱۱۲	بنیاد مستضعفان انقلاب اسلامی
۲.۱%	۷۶,۱۸۴,۹۵۸	BFM صندوق سرمایه گذاری ا.ب. سینابهبگزین
۱.۳%	۴۸,۰۰۰,۰۰۰	شرکت بیمه پارسیان (سهامی عام)
۲۶.۳%	۹۵۷,۹۵۷,۲۵۳	سایر سهامداران
۱۰۰%	۳,۶۴۰,۰۳۱,۰۰۰	تعداد کل سهام شرکت



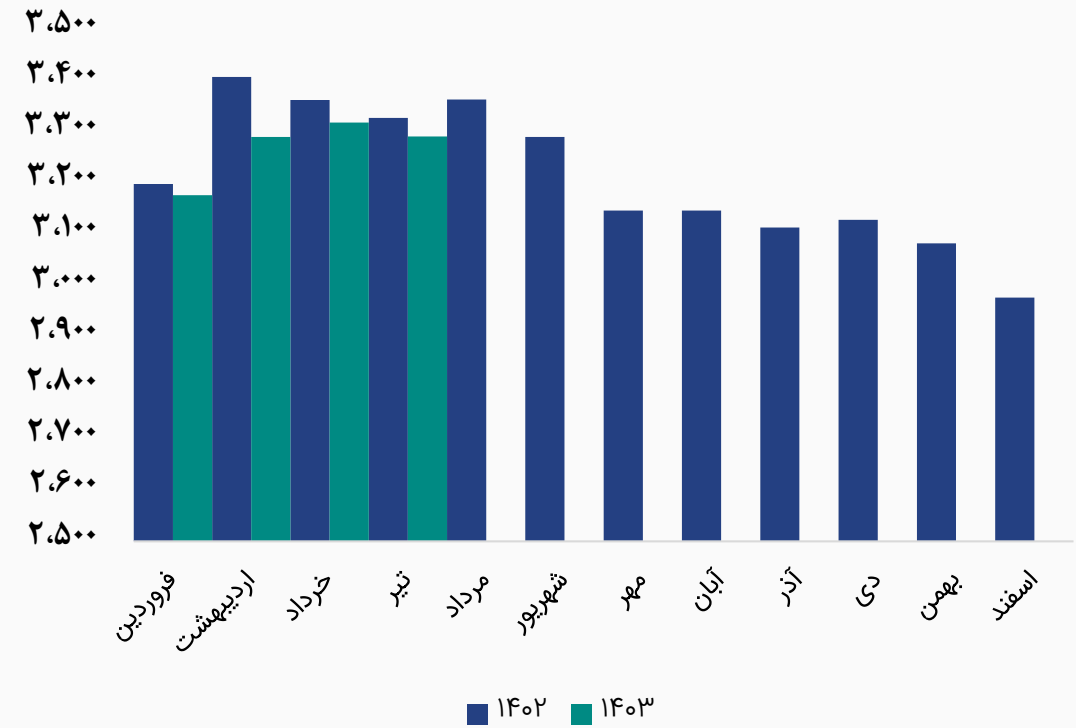


مقدار تولید و فروش محصول اصلی شرکت

رند مقدار تولید شیر (تن)



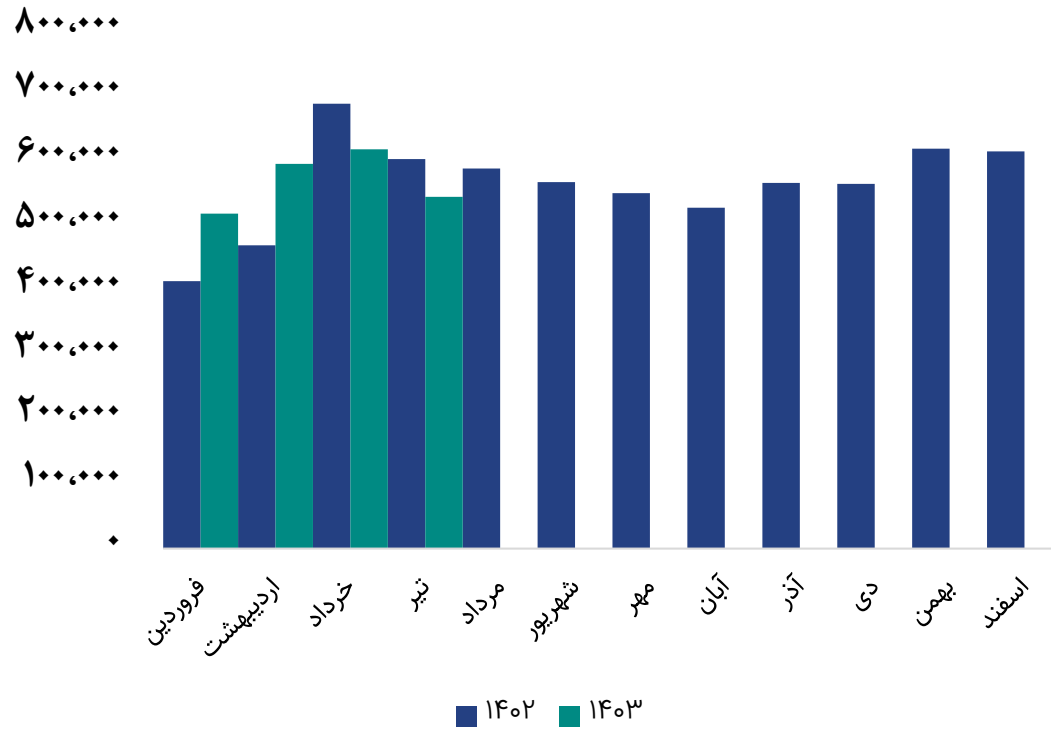
رند مقدار فروش شیر (تن)



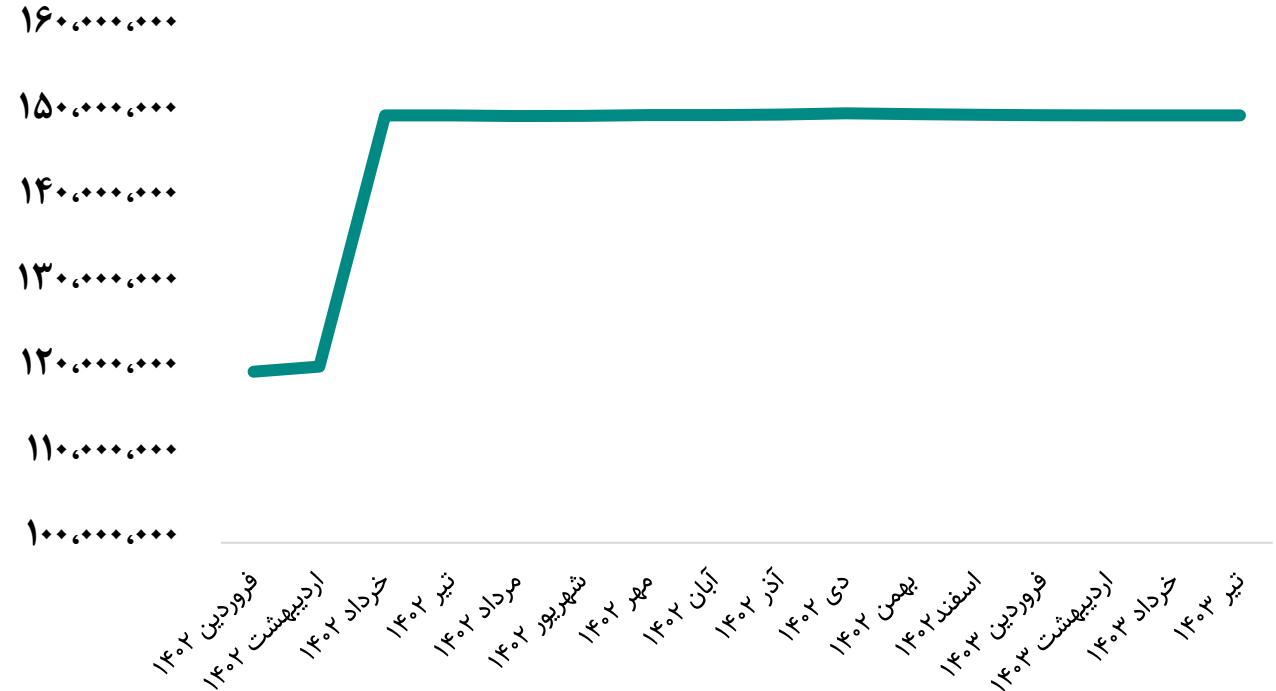


میانگین مبلغ و نرخ فروش

رند مبلغ فروش محصولات (میلیون ریال)



رند نرخ فروش شیر (ریال/تن)





مفروضات پیش بینی صورت سود و زیان

شرح	واحد سنجش	مقدار
نرخ تورم	درصد	۳۰٪
نرخ دلار ترجیحی سال مالی ۱۴۰۳	ریال	۲۸۵,۰۰۰
میزان تولید و فروش تخم مرغ کارشناسی سال مالی ۱۴۰۳	تن	۳۹,۱۶۷
نرخ فروش شیر ۶ ماهه دوم کارشناسی سال مالی ۱۴۰۳	تن/ریال	۱۸۰,۰۰۶,۰۱۰
افزایش نرخ فروش شیر ۶ ماهه دوم کارشناسی سال مالی ۱۴۰۳	درصد	۲۰٪



✓ ارزش رأس‌ها: با توجه به صورت‌های مالی منتشر شده گاوداری‌ها دارای پروانه‌های بهره‌برداری ۸۰۰ و ۱,۷۰۰ رأس گاو شیری با ظرفیت تولید ۱۰۹ تن شیرخام در روز می‌باشند. دامداری قدس دارای ۸۰۰ رأس گاو هلشتاین می‌باشد و ارزش رأس‌ها ۸۶۴,۰۰۰ میلیون ریال برآورد شده است. همچنین دامداری ظفر دارای ۱,۷۰۰ رأس گاو هلشتاین می‌باشد که ارزش برآوردی آن ۱,۸۳۶,۰۰۰ میلیون ریال برآورد شده است.



صورت سود و زیان

شرح	۱۲ ماهه منتهی به سه ماهه منتهی به سال مالی منتهی به	۱۴۰۳/۰۳	۱۴۰۳/۱۲
ارزش منصفانه تولیدات کشاورزی	۷,۲۳۵,۴۲۳	۱,۷۷۴,۹۳۵	۸,۷۹۲,۷۵۷
خالص فروش تولیدات کشاورزی و دارایی‌های زیستی غیر مولد	۶,۸۰۲,۸۳۸	۱,۷۱۷,۸۹۱	۸,۲۰۶,۹۶۰
بهای تمام شده انتسابی	(۶,۵۲۵,۲۲۳)	(۱,۶۶۹,۰۰۴)	(۷,۸۷۲,۰۴۴)
فروش	۷,۶۱۷,۰۱۳	۱,۸۵۲,۱۵۵	۹,۲۵۴,۰۲۷
هزینه‌های تولید	(۵,۸۲۹,۵۶۷)	(۱,۶۳۴,۳۲۱)	(۷,۱۴۹,۱۴۰)
سود (زیان) عملیاتی	۱,۳۶۵,۵۲۸	۱۳۷,۸۱۹	۱,۷۰۸,۶۴۷
سود (زیان) عملیات در حال تداوم قبل از مالیات	۲,۲۱۳,۷۸۵	۴۸۳,۷۴۵	۲,۷۲۸,۱۲۹
سود (زیان) خالص پس از کسر مالیات	۲,۲۰۴,۲۳۳	۴۸۳,۷۴۵	۲,۷۱۶,۱۷۷
سرمایه	۳,۶۴۰,۰۳۱	۳,۶۴۰,۰۳۱	۳,۶۴۰,۰۳۱
سود هر سهم پس از کسر مالیات	۶۰۶	۱۳۳	۷۴۶
حاشیه سود عملیاتی	۲۹%	۲۶%	۲۹%

محاسبات P/E

قیمت فعلی ۳,۶۵۳ ریال

آخرین سود تقسیمی ۷۳ درصد

P/E سال مالی ۱۴۰۳ ۴.۹



تجزیه و تحلیل حساسیت

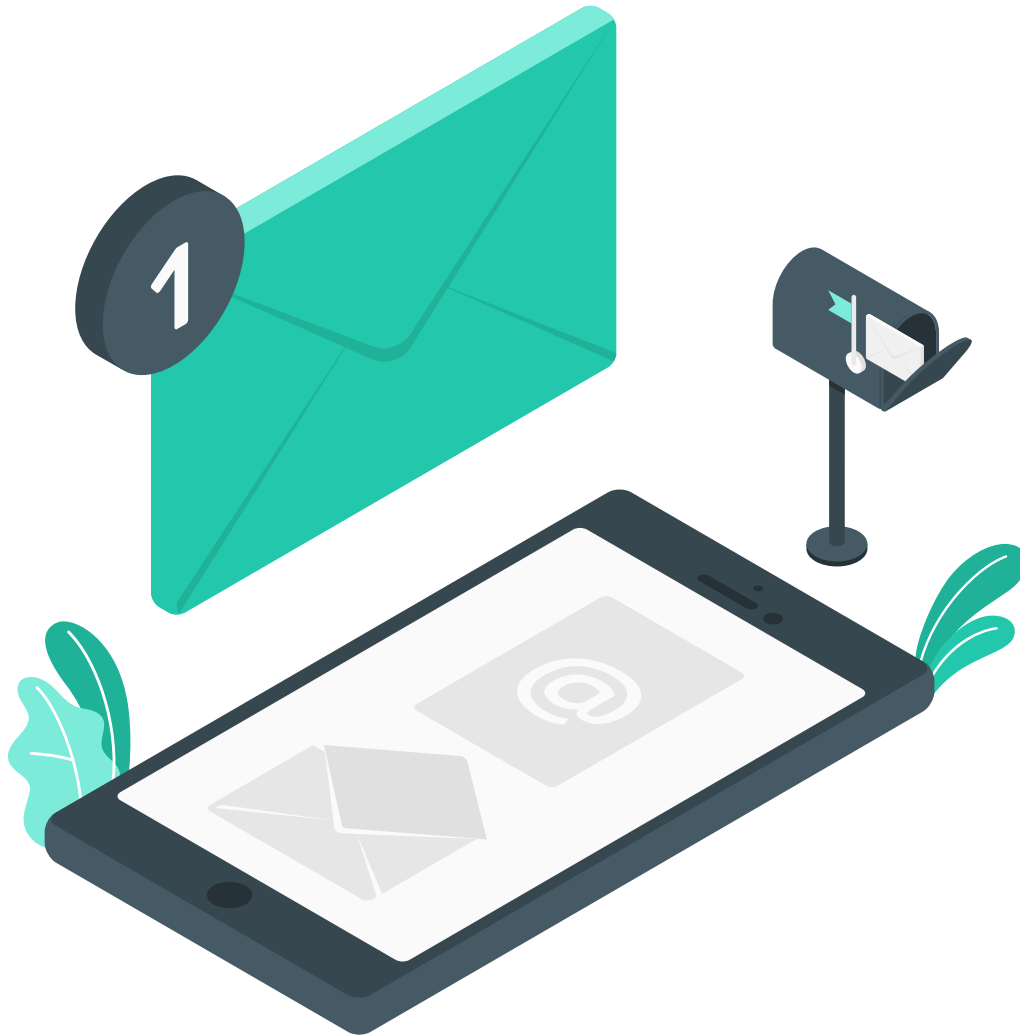


تحلیل حساسیت سود سال مالی ۱۴۰۳ براساس نرخ ارز ترجیحی و درصد افزایش نرخ محصول اصلی (شیر)

۴۸۵,۰۰۰	۴۳۵,۰۰۰	۳۸۵,۰۰۰	۳۳۵,۰۰۰	۲۸۵,۰۰۰	
۳۷۴	۴۲۸	۴۸۱	۵۳۴	۵۸۷	۰%
۴۳۲	۴۹۱	۵۵۰	۶۰۸	۶۶۷	۱۰%
۴۶۱	۵۲۳	۵۸۴	۶۴۵	۷۰۶	۱۵%
۴۹۰	۵۵۴	۶۱۸	۶۸۲	۷۴۶	۲۰%
۵۲۰	۵۸۶	۶۵۳	۷۱۹	۷۸۶	۲۵%
۵۴۹	۶۱۸	۶۸۷	۷۵۶	۸۲۶	۳۰%



بیانیه سلب مسئولیت: گزارش حاضر به هیچ وجه توصیه‌ی خرید، فروش یا نگهداری سهام شرکت نمی‌باشد و مسئولیت استفاده از این اطلاعات با سرمایه‌گذاران می‌باشد و شرکت سبدگردان سورین در این خصوص هیچگونه مسئولیتی را بر عهده نخواهد گرفت.



www.sorincapital.ir



info@sorincapital.ir



۰۲۱۸۸۷۱۴۷۰۴-۶



<https://t.me/sorincapital>



@Sorinhelp

