



شرکت سبذگردان سورین

تحلیل بنیادی شرکت شهد ایران

غشهد

تیر ۱۴۰۳



درباره شرکت سبدگردان سورین

شرکت سبدگردان سورین از خرداد ماه ۱۴۰۰ فعالیت خود را آغاز کرده است. این شرکت در حال حاضر مدیریت صندوق سرمایه‌گذاری سهامی بورسیران با خالص ارزش دارایی‌های ۳۰۰ میلیارد تومان و صندوق اختصاصی بازارگردان سورین با خالص ارزش دارایی‌های ۶۰ میلیارد تومان را برعهده دارد.

در ادامه اطلاعات صندوق بورسیران و نحوه سرمایه‌گذاری در این صندوق آمده است.



معرفی صندوق سهامی بورسیران



با صندوق بورسیران سرمایه خود را به صورت
تصاعدی نسبت به تورم رشد دهید

جهت سرمایه‌گذاری به آدرس زیر مراجعه فرمایید

<https://bif.irbrokersite.ir/Customer/Login>

۰۲۱۸۸۷۱۴۷۰۴-۶ ☎



صندوق سهامی بورسیران فعالیت خود را از تیرماه ۱۳۸۸ آغاز به کار کرد و یکی از قدیمی‌ترین و با سابقه‌ترین صندوق‌های سهامی بازار سرمایه می‌باشد که مدیریت این صندوق همواره در تلاش بوده است تا بازدهی این صندوق را بالاتر از شاخص کل و تورم موجود در کشور ایجاد نماید.

مدیریت این صندوق در حال حاضر بر عهده شرکت سبذگردان سورین می‌باشد و خالص ارزش دارایی‌های صندوق هم اکنون از ۳۰۰ میلیارد تومان نیز فراتر رفته است.

در افق بلندمدت، جادوی سود مرکب در صندوق بورسیران، با تحقق بازدهی بیش از ۴۷،۰۰۰ درصدی از ابتدای تأسیس تاکنون، شگفتی آفریده است.



معرفی شرکت

ظرفیت اسمی

کنسانتره‌ها ۴,۰۰۰ تن

ظرفیت عملی

کنسانتره‌ها ۲,۵۶۰ تن

مشخصات شرکت

قیمت فعلی ۴,۰۳۴ ریال

آخرین سود تقسیمی

۵۹ درصد

ارزش بازار ۷۶۲.۰۶۶ میلیارد تومان

تعداد سهام

۱.۹ میلیارد سهم

سال مالی ۱۲/۲۹

درصد شناور

۳۶.۳۷ درصد

شرکت شهد ایران در تاریخ ۱۳۶۱/۰۶/۱۷ تاسیس شد. این شرکت سال ۱۳۷۱ با نماد غشهد در گروه محصولات غذایی و آشامیدنی به جز قند و شکر بورس اوراق بهادار تهران پذیرفته شد. موضوع اصلی فعالیت شرکت :

احداث، خرید، مشارکت یا اجاره واحدهای تولیدی به منظور تولید انواع مواد غذایی و بسته‌بندی آن‌ها شامل کنسانتره میوه و سبزی، اسانس میوه و سبزی، پوره میوه، آب‌میوه، نکتار میوه، نوشابه میوه‌ای بدون گاز، نوشابه‌های گازدار و بدون گاز، آب سبزی‌ها، رب گوجه‌فرنگی، شربت میوه، شربت میوه همراه با قطعات میوه، نوشابه میوه‌ای همراه با قطعات میوه، سس، کنسروها و ورق پلاستیکی چند لایه آلومینیوم‌دار و بدون آلومینیوم چاپدار و بدون چاپ توزیع، فروش، صادرات و واردات محصولات غذایی و بسته‌بندی و مواد اولیه مربوطه تولیدی شرکت و اشخاص ثالث و ایجاد، خرید و مشارکت در واحدهای پخش مواد غذایی



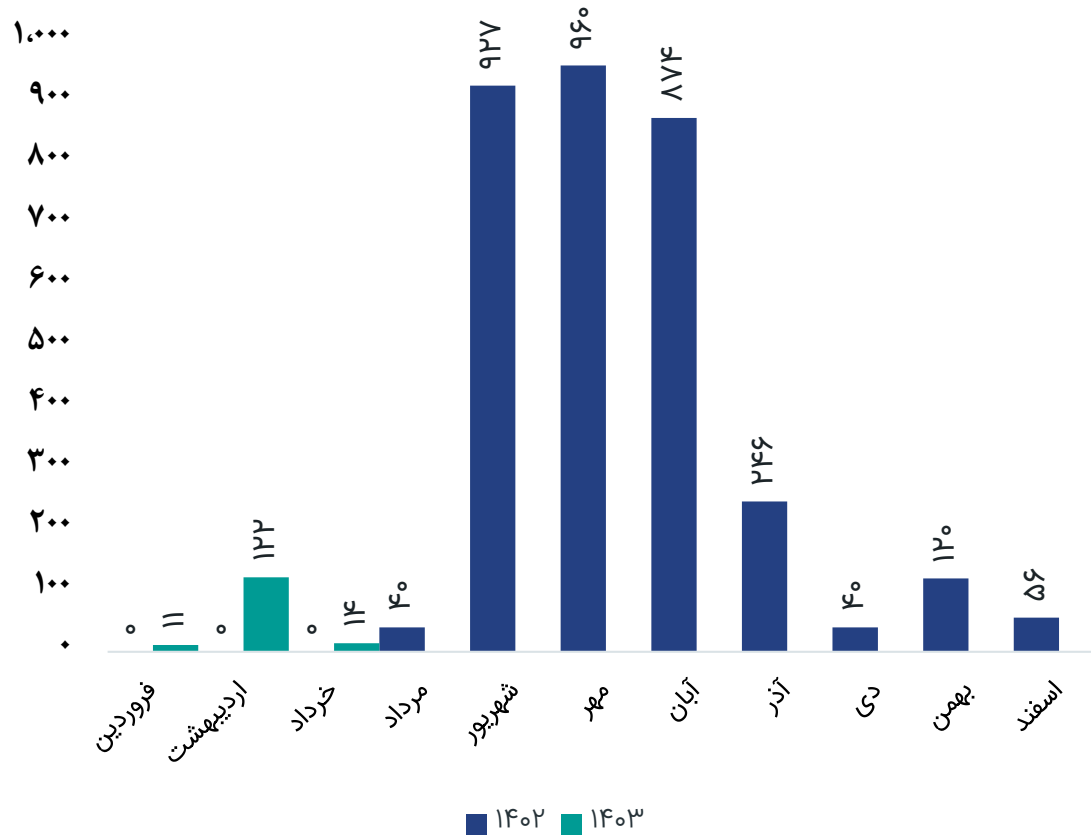
ترکیب سهامداران

| درصد مالکیت | تعداد سهام | نام شرکت |
|-------------|---------------|---|
| ۴۰.۲۸% | ۷۶۶,۶۸۳,۰۰۵ | اشخاص حقیقی |
| ۶.۱۰% | ۱۱۵,۹۷۰,۲۸۴ | شرکت سرمایه گذاری سپه (سهامی عام) |
| ۵.۳۳% | ۱۰۱,۲۷۰,۹۱۰ | PRX سبذ-شرك-۶۲۰۶۶-(شرك ۸۵۱۲۷) |
| ۴.۴۱% | ۸۳,۹۰۴,۳۱۷ | شرکت سرمایه گذاری ملی ایران (سهامی عام) |
| ۳.۶۳% | ۶۹,۰۱۹,۷۸۲ | PRX سبذ-شرك-۸۰۰۲۴-(شرك ۰۰۰۰۱) |
| ۱.۰۷% | ۲۰,۳۴۰,۷۴۰ | شرکت ثروت آفرین بنییس (سهامی خاص) |
| ۲.۸۱% | ۵۳,۴۴۰,۹۵۲ | BFM صندوق سرمایه گذاری.ا.ب. توسعه سهام نیکی |
| ۳۶.۳۷% | ۶۸۹,۳۷۰,۰۱۰ | سایر سهامداران |
| ۱۰۰% | ۱,۹۰۰,۰۰۰,۰۰۰ | تعداد کل سهام شرکت |

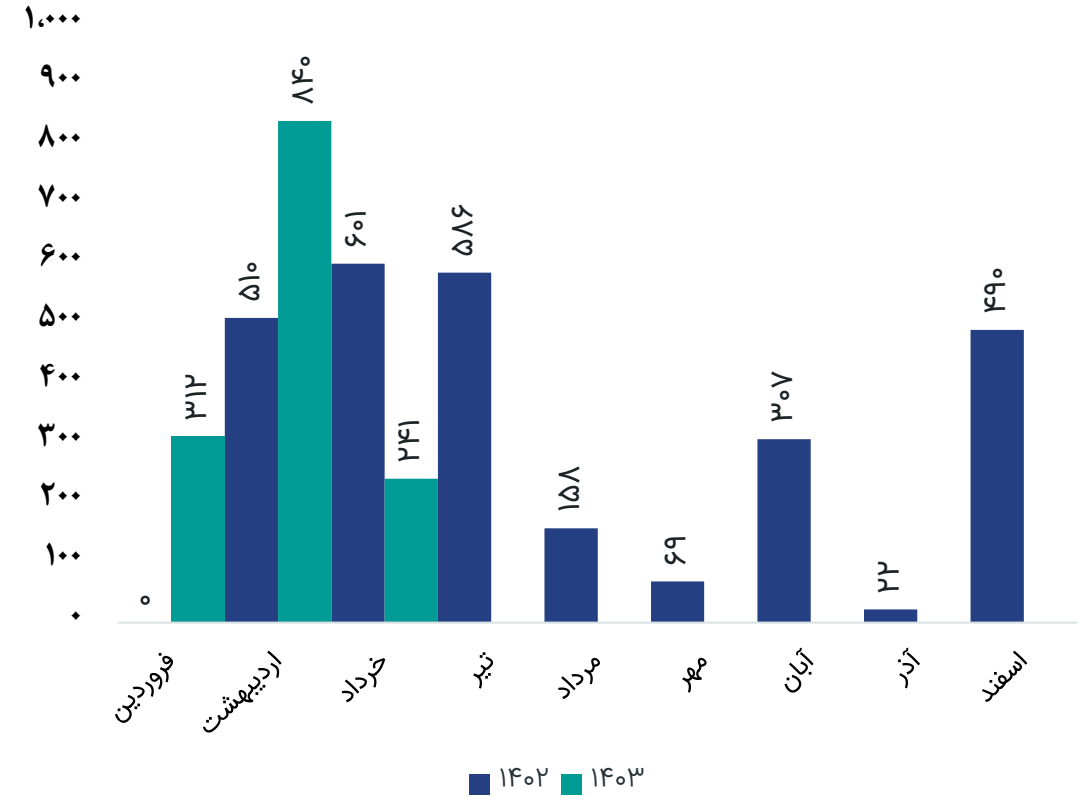




رند مقدار تولید محصولات (تن)



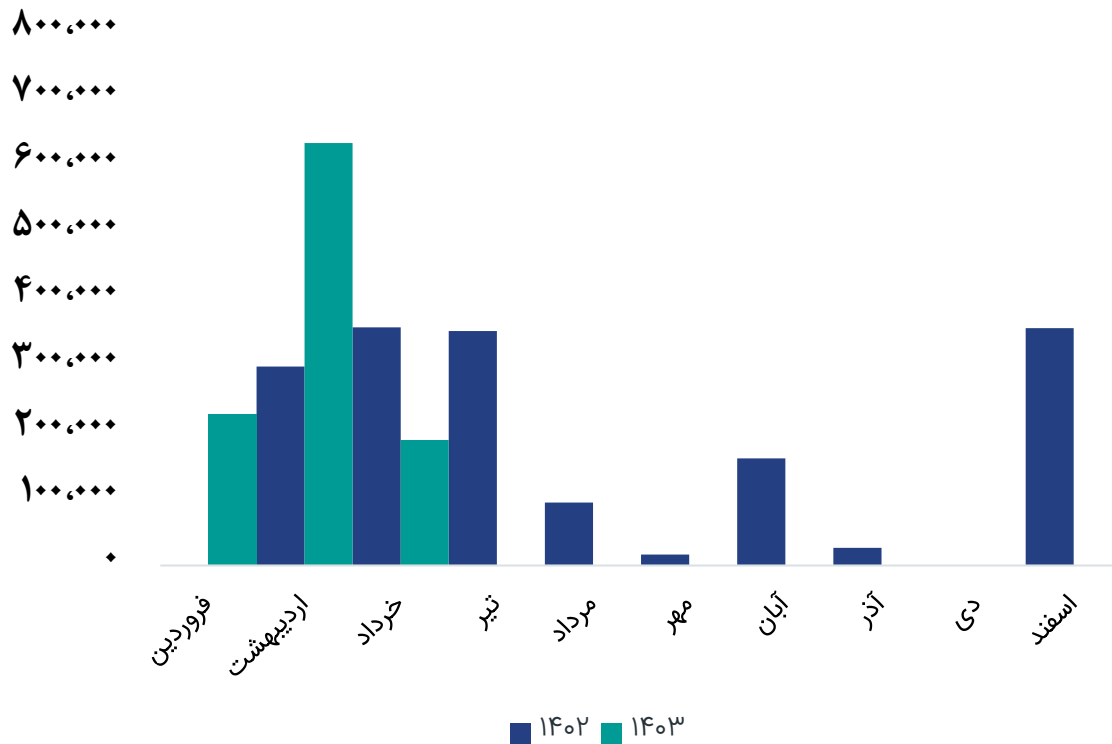
رند مقدار فروش محصولات (تن)



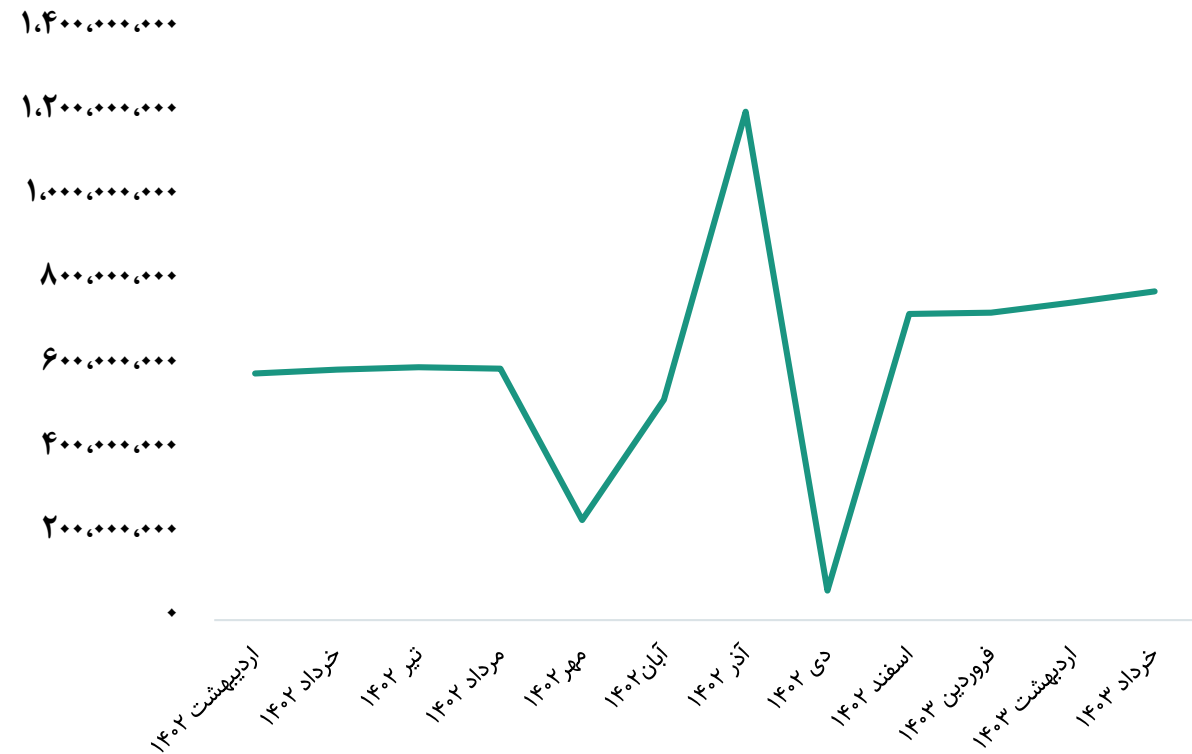


میانگین مبلغ و نرخ فروش

روند مبلغ فروش محصولات (میلیون ریال)



روند نرخ فروش محصولات (ریال/تن)



مفروضات پیش بینی صورت سود و زیان



| مقدار | واحد سنجش | شرح |
|-------|-----------|--|
| ۲۰% | درصد | افزایش نرخ در ۶ ماهه دوم سال مالی ۱۴۰۳ |
| ۴۵% | درصد | افزایش نرخ خرید میوه در سال مالی ۱۴۰۳ |
| ۳۰% | درصد | نرخ تورم |
| ۳,۲۰۰ | تن | مقدار تولید کارشناسی سال مالی ۱۴۰۳ |
| ۲,۵۰۰ | تن | مقدار فروش در ۹ ماهه مابقی سال مالی ۱۴۰۳ |

✓ شرکت در سه ماهه ابتدایی سال ۱۴۰۳، مقدار ۱,۲۴۶ تن کنسانتره از موجودی سال ۱۴۰۲ به فروش رسانده است. در گزارش حاضر فرض شده است که شرکت در کل سال ۱۴۰۳، مقدار ۳,۲۰۰ تن کنسانتره تولید نماید و مطابق با میانگین سال‌های قبل، مقدار ۲,۵۰۰ تن از تولید سال را به فروش برساند. در جدول تحلیل حساسیت صفحه‌های بعد، سود شرکت بر اساس سناریوهای مختلف فروش محاسبه شده است.

✓ مطابق با میانگین سال‌های قبل، نرخ فروش شرکت همواره سالانه بالای ۴۰ درصد رشد را تجربه کرده است. میانگین رشد نرخ سه ماهه ۱۴۰۳ به کل سال ۱۴۰۲ معادل ۱۲ درصد بوده است، لذا در این گزارش فرض شده است، شرکت افزایش نرخ در شش ماهه دوم سال داشته باشد که درصد آن ۲۰ درصد مفروض گردیده شده است.

✓ مطابق با میانگین سال‌های قبل نرخ خرید میوه در سال ۱۴۰۳، ۴۵ درصد رشد داده شده است.



صورت سود و زیان

| شرح | ۱۲ ماهه منتهی به ۱۴۰۲/۰۶ | کارشناسی سال مالی ۱۴۰۳/۰۶ | کارشناسی سال مالی ۱۴۰۴/۰۶ |
|----------------------------------|-----------------------------|------------------------------|------------------------------|
| فروش | ۶۹۹,۷۴۳ | ۱,۶۵۷,۲۱۹ | ۳,۱۸۴,۱۴۹ |
| بهای تمام شده کالای فروش رفته | (۳۶۱,۶۷۹) | (۸۳۸,۱۶۷) | (۱,۶۴۷,۱۴۹) |
| سود (زیان) ناخالص | ۳۳۸,۰۶۴ | ۸۱۹,۰۵۲ | ۱,۵۳۷,۰۰۰ |
| سود (زیان) عملیاتی | ۴۷۸,۶۸۱ | ۱,۰۵۰,۱۱۱ | ۱,۷۲۷,۲۱۶ |
| سود (زیان) قبل از کسر مالیات | ۴۹۵,۰۵۵ | ۱,۰۵۹,۹۱۰ | ۱,۷۲۷,۲۱۶ |
| سود (زیان) خالص پس از کسر مالیات | ۴۴۳,۸۵۸ | ۹۶۹,۲۹۴ | ۱,۵۷۸,۱۷۲ |
| سرمایه | ۱,۹۰۰,۰۰۰ | ۱,۹۰۰,۰۰۰ | ۱,۹۰۰,۰۰۰ |
| سود هر سهم پس از کسر مالیات | ۲۳۴ | ۵۱۰ | ۸۳۱ |
| حاشیه سود ناخالص | ۴۸% | ۴۹% | ۴۸% |

محاسبات P/E

قیمت فعلی ۴,۰۳۴ ریال

آخرین سود تقسیمی ۵۹ درصد

P/E سال ۱۴۰۳ ۴.۸۶



تجزیه و تحلیل حساسیت

مقدار فروش در ۹ ماهه مابقی و افزایش نرخ فروش در شش ماهه دوم سال ۱۴۰۳

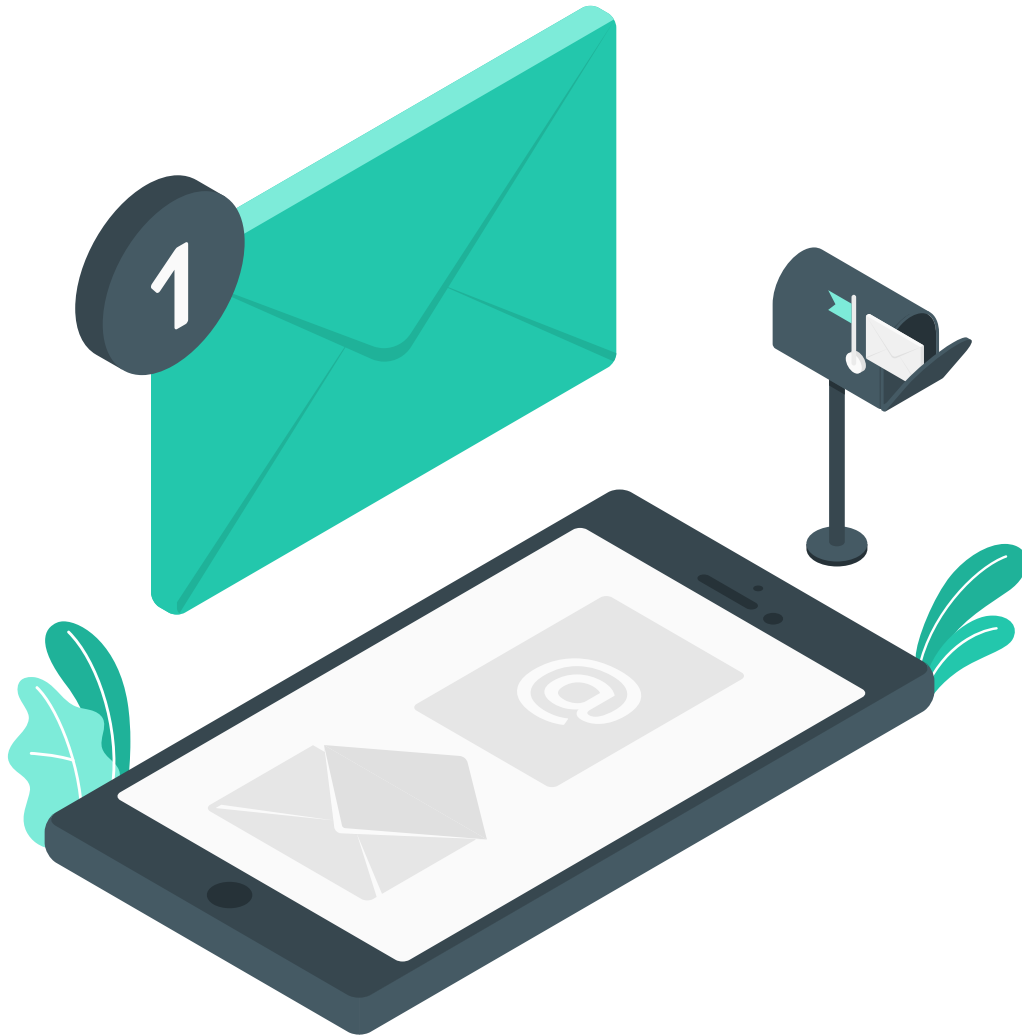
| ۳,۲۰۰ | ۲,۹۰۰ | ۲,۵۰۰ | ۲,۲۰۰ | ۱,۸۰۰ | ۱,۴۰۰ | |
|-------|-------|-------|-------|-------|-------|-----|
| ۷۸۴ | ۷۵۳ | ۷۱۱ | ۶۷۹ | ۶۳۶ | ۵۹۲ | ۰% |
| ۸۶۱ | ۸۲۲ | ۷۷۱ | ۷۳۲ | ۶۷۹ | ۶۲۶ | ۱۰% |
| ۹۳۷ | ۸۹۲ | ۸۳۱ | ۷۸۴ | ۷۲۲ | ۶۵۹ | ۲۰% |
| ۱,۰۱۳ | ۹۶۱ | ۸۹۰ | ۸۳۷ | ۷۶۶ | ۶۹۳ | ۳۰% |
| ۱,۰۸۹ | ۱,۰۳۰ | ۹۵۰ | ۸۹۰ | ۸۰۹ | ۷۲۷ | ۴۰% |



✓ همان‌طور که مشاهده می‌گردد، در صورتی که شرکت بتواند همانند سال گذشته ۳,۲۰۰ تن محصول تولید نماید و تمامی آن را نیز به فروش برساند، سود شرکت قابلیت رشد تا محدوده ۹۴۰ ریال را دارد.



بیانیه سلب مسئولیت: گزارش حاضر به هیچ وجه توصیه‌ی خرید، فروش یا نگهداری سهام شرکت نمی‌باشد و مسئولیت استفاده از این اطلاعات با سرمایه‌گذاران می‌باشد و شرکت سبدگردان سورین در این خصوص هیچگونه مسئولیتی را بر عهده نخواهد گرفت.



www.sorincapital.ir



info@sorincapital.ir



۰۲۱۸۸۷۱۴۷۰۴-۶



<https://t.me/sorincapital>



@Sorinhelp

