



شرکت سبذگردان سورین

تحلیل بنیادی شرکت ملی شیمی کشاورز

شملی

مهر ۱۴۰۳



درباره شرکت سبگردان سورین

شرکت سبگردان سورین از خرداد ماه ۱۴۰۰ فعالیت خود را آغاز کرده است. این شرکت در حال حاضر مدیریت صندوق سرمایه‌گذاری سهامی بورسیران با خالص ارزش دارایی‌های ۳۰۰ میلیارد تومان و صندوق اختصاصی بازارگردان سورین با خالص ارزش دارایی‌های ۶۰ میلیارد تومان را برعهده دارد.

در ادامه اطلاعات صندوق بورسیران و نحوه سرمایه‌گذاری در این صندوق آمده است.



معرفی صندوق سهامی بورسیران

صندوق سهامی بورسیران فعالیت خود را از تیرماه ۱۳۸۸ آغاز به کار کرد و یکی از قدیمی‌ترین و با سابقه‌ترین صندوق‌های سهامی بازار سرمایه می‌باشد که مدیریت این صندوق همواره در تلاش بوده است تا بازدهی این صندوق را بالاتر از شاخص کل و تورم موجود در کشور ایجاد نماید.

مدیریت این صندوق در حال حاضر بر عهده شرکت سبذگردان سورین می‌باشد و خالص ارزش دارایی‌های صندوق هم اکنون از ۳۰۰ میلیارد تومان نیز فراتر رفته است.

در افق بلندمدت، جادوی سود مرکب در صندوق بورسیران، با تحقق بازدهی بیش از ۴۴،۰۰۰ درصدی از ابتدای تأسیس تاکنون، شگفتی آفریده است.



با صندوق بورسیران سرمایه خود را به صورت
تصاعدی نسبت به تورم رشد دهید

جهت سرمایه‌گذاری به آدرس زیر مراجعه فرمایید

<https://bif.irbrokersite.ir/Customer/Login>

۰۲۱۸۸۷۱۴۷۰۴-۶ ☎





معرفی شرکت

شرکت ملی شیمی کشاورز در تاریخ ۱۳۶۵/۰۵/۱۸ به صورت شرکت سهامی خاص تاسیس گردید و در سال ۱۳۹۵ به بخش خصوصی واگذار شد. کارخانه شرکت در شهر صنعتی البرز قزوین قرار دارد؛ بهره برداری از قسمتهای مختلف کارخانه شامل فرمولاسیون آفت‌کش‌های مایع و پودری با طراحی شرکت بایر آلمان در سال ۱۳۷۱ آغاز گردید و در همین سال واحد بطری‌سازی نیز شروع به فعالیت نمود و پس از طی مراحل تولیدات آزمایشی کارخانه به صورت صنعتی وارد فعالیت شده است.

به موجب مصوبات مورخ ۱۳۷۶/۰۵/۲۶ مجمع عمومی فوق العاده صاحبان سهام، نوع شرکت از سهامی خاص به سهامی عام تغییر یافت و سهام شرکت در بورس اوراق بهادار تهران عرضه گشت.

از عمده محصولات شرکت می‌توان سموم کشاورزی، دامی و خانگی، شامل حشره‌کش‌ها، علف‌کش‌ها، قارچ‌کش‌ها و کنه‌کش‌ها و کودهای شیمیایی و روغن امولسیون شونده را نام برد.

فعالیت اصلی شرکت عبارت است از؛ تاسیس ایجاد بسط و توسعه کارخانه به منظور تهیه هر گونه مواد اولیه شیمیایی و سموم گیاهی و تولید و واردات مواد اولیه و سموم و داروهای دامی و خانگی در ارتباط با دفع آفات و بسته بندی و فروش آنها و همچنین ایجاد صنایع جنبی مربوط به منظور تولید و عرضه محصولات در هر نقطه به صورت مستقیم یا غیر مستقیم چه در داخل و یا خارج از کشور.

معرفی شرکت			
قیمت فعلی	۵،۳۷۰ ریال	آخرین سود تقسیمی	۵۵ درصد
ارزش بازار	۱.۱۳ (م.م.ت)	تعداد سهام	۲.۱ میلیارد
سال مالی	۱۲/۲۹	درصد شناور	۲۲.۶۸ درصد

ظرفیت اسمی	
بطری سازی	۶۲،۰۰۰ کیلوگرم
سموم مایع	۲،۲۸۰،۰۰۰ لیتر
سموم پودر	۲۶۰،۰۰۰ کیلوگرم
سایر محصولات	۲۸۰،۰۰۰ لیتر/کیلوگرم



نهاده های کشاورزی به مجموعه ی عواملی که در فرآیند تولید به کار می روند تا محصولی را تولید کنند گفته می شود.
به طور کلی سرمایه بزرگ ترین بخش نهاده های کشاورزی را شامل می شود. سرمایه در تولید نهاده ها شامل موارد زیادی است مثل :

۱ - ساختمان ها (سیلواها ، انبارها،...)

۲ - ماشین آلات (تراکتور ، کمباین،...)

۳ - بذر های کشاورزی

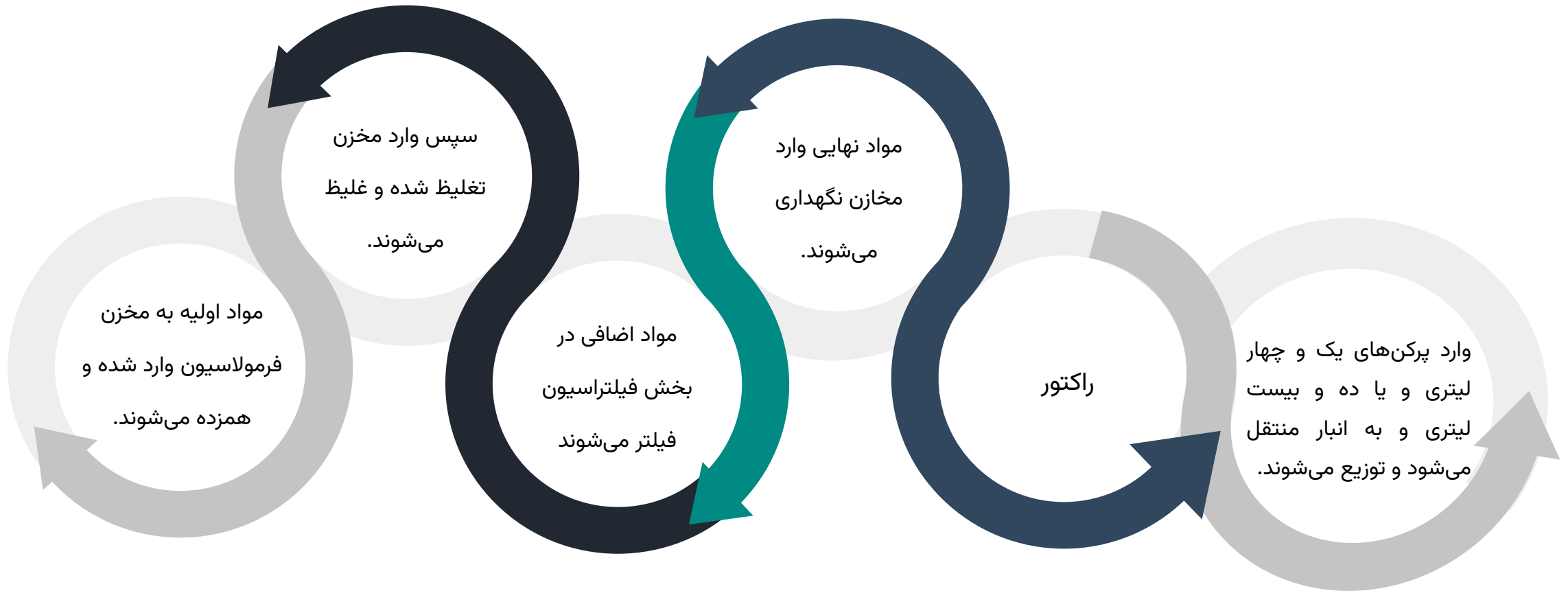
۴ - سموم و کود های شیمیایی

تکنیکال (ماده موثره) ماده اصلی در تولید سموم می باشد که عمدتاً از کشورهای چین و هند تامین می شود. البته لازم به توضیح است که شرکت ملی شیمی کشاورز به عنوان یکی از معدود شرکت های ایرانی توانمندی سنتز و تولید ۳ نوع تکنیکال را دارا می باشد.

مواد اولیه داخلی سایر موادی است که برای تولید سموم استفاده می شود که از مهم ترین و پرمصرف ترین آنها می توان به پارافین ، زایلن ، مس ، کائولن ، پرلیت ، رئوپلاست ، آنتی فوم مایع و پودری ، رنگینه ، سیکلو هگزانون ، اسید کلریدریک و آنتی باکتریال اشاره نمود؛ این مواد از داخل کشور تامین می شوند.

امولسی فایر ماده ای است که از طریق کاستن از سرعت واکنش های شیمیایی باعث پایداری یک امولسیون می شود. امولسی فایرها قابلیت تولید در داخل کشور و خارج کشور را دارا می باشند.

ملزومات بسته بندی ملزوماتی هستند که برای بسته بندی محصولات استفاده می شوند و شامل مواردی همچون بطری پلاستیکی ، بطری آلومینیومی ، قوطی فلزی ، گالن ، سطل ، پاکت ، فویل ، برچسب ، کارتن و نوارچسب می باشند.





ترکیب سهامداران

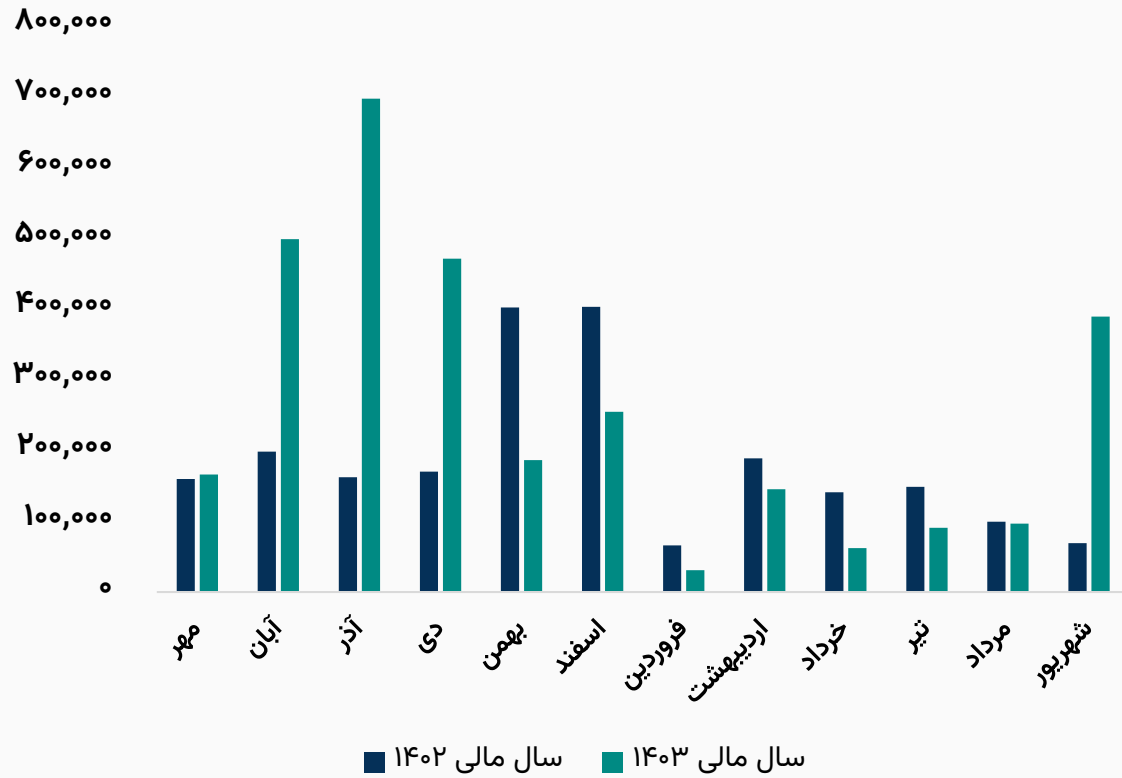
درصد مالکیت	تعداد سهام	نام شرکت
۳۵.۹۶%	۷۵۵,۱۰۰,۰۰۰	شخص حقیقی
۳۰.۰۳%	۶۳۰,۵۸۳,۱۳۵	شرکت گروه صنعتی سپهرآرمان (سهامی خاص)
۵.۰۰%	۱۰۵,۰۶۰,۸۶۰	BFM صندوق سرمایه گذاری اختصاصی ب. ثروت پویا
۱.۵۱%	۳۱,۶۷۵,۵۸۷	صندوق سرمایه گذاری سهامی اهرمی موج فیروز
۱.۳۸%	۲۹,۰۱۹,۰۴۴	شرکت مدیریت سرمایه خوشه (سهامی خاص)
۱.۲۰%	۲۵,۲۸۷,۰۹۳	شخص حقیقی
۱.۱۸%	۲۴,۸۶۰,۶۴۶	صندوق سرمایه گذاری تضمین اصل سرمایه کاریزما
۱.۰۶%	۲۲,۳۰۴,۶۰۷	شرکت سرمایه گذاری الماس حکمت ایرانیان (سهامی خاص)
۲۲.۶۸%	۴۷۶,۱۰۹,۰۲۸	سایر سهامداران
۱۰۰%	۲,۱۰۰,۰۰۰,۰۰۰	تعداد کل سهام شرکت



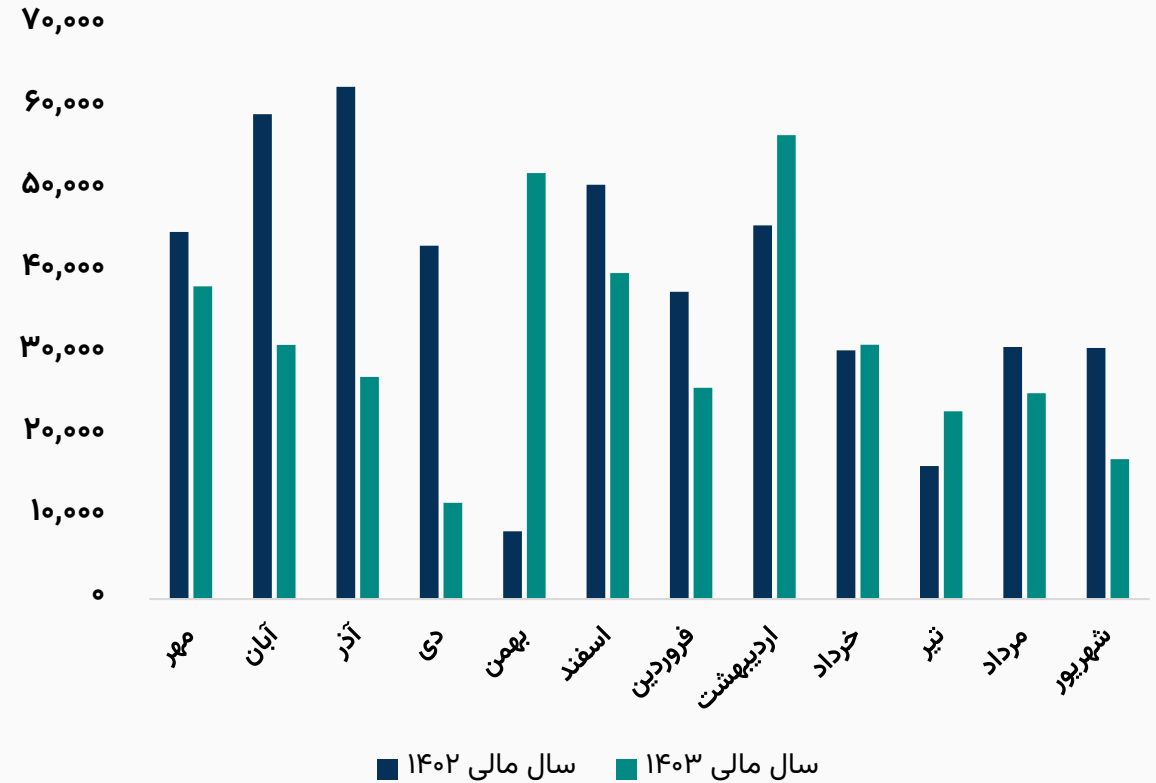


مقدار تولید محصولات شرکت

رند مقدار تولید سموم مایع (لیتر)



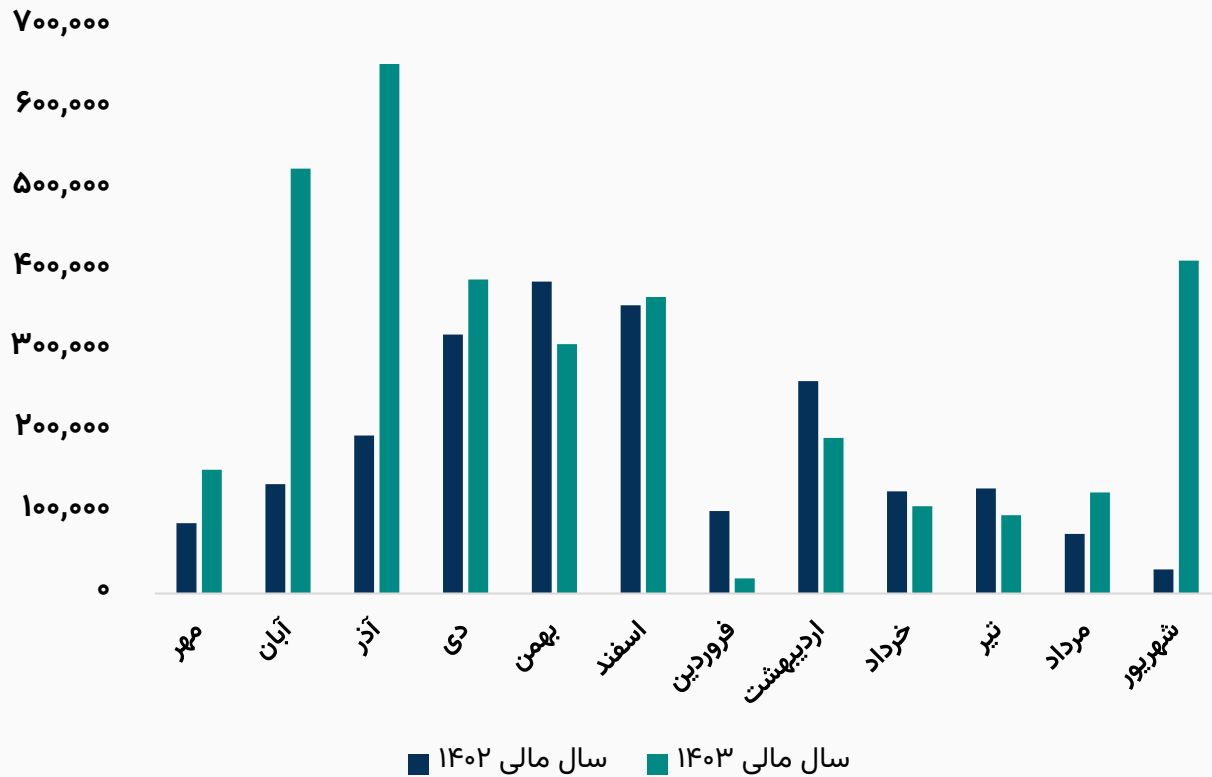
رند مقدار تولید سموم پودری (کیلوگرم)



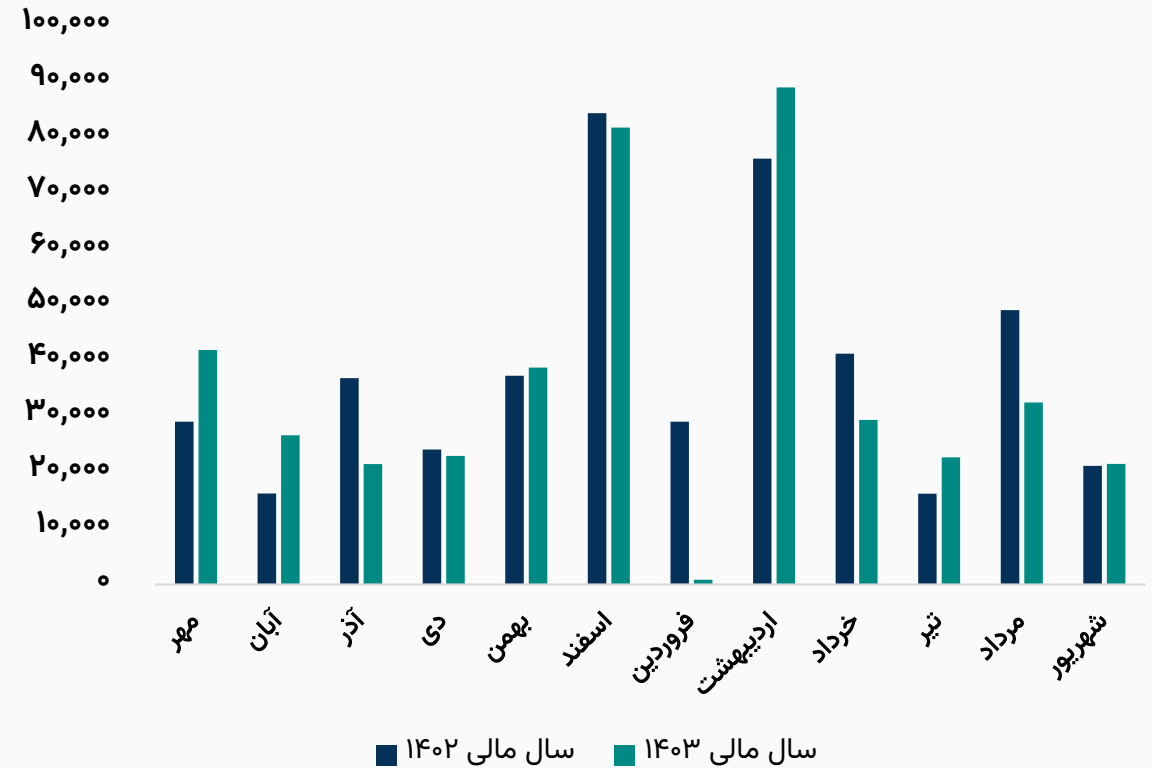


مقدار فروش محصولات شرکت

روند مقدار فروش سموم مایع (لیتر)

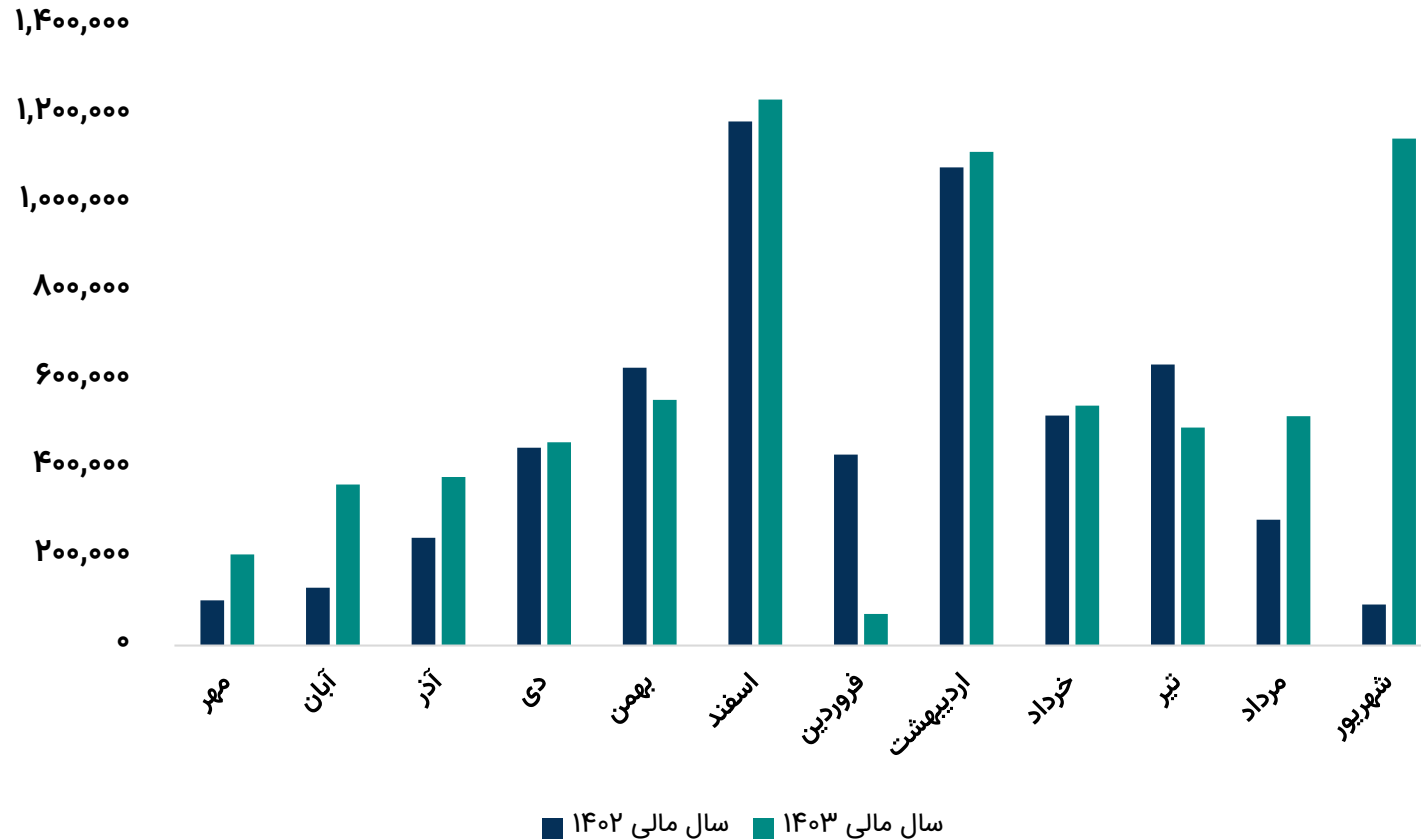


روند مقدار فروش سموم پودری (کیلوگرم)





رند مبلغ فروش محصولات (میلیون ریال)





مفروضات پیش بینی صورت سود و زیان

شرح	واحد سنجش	مقدار
میانگین دلار آزاد سال مالی ۱۴۰۴	ریال	۶۸۵,۰۰۰
نرخ ارز مواد اولیه وارداتی شرکت سال مالی ۱۴۰۴	ریال	۲۸۵,۰۰۰
متوسط نرخ فروش سموم مایع سال مالی ۱۴۰۴	ریال	۴,۰۸۲,۶۰۰
متوسط نرخ فروش سموم پودری سال مالی ۱۴۰۴	ریال	۴,۶۰۳,۲۰۰
متوسط نرخ فروش روغن امولسیون سال مالی ۱۴۰۴	ریال	۶۹۱,۸۵۰
متوسط نرخ فروش سایر محصولات سال مالی ۱۴۰۴	ریال	۲,۱۸۵,۱۵۰
نرخ تورم	درصد	۳۰٪
نرخ خرید مواد اولیه وارداتی سال مالی ۱۴۰۴	ریال	۳,۰۸۱,۴۳۳
نرخ خرید مواد اولیه داخلی سال مالی ۱۴۰۳	ریال	۲۷۱,۴۷۹

✓ تمامی نرخ های فروش محصولات شرکت و خرید مواد اولیه داخلی برای سال مالی ۱۴۰۴، بر اساس نرخ دلار آزاد میانگین دو سال ۱۴۰۳ و ۱۴۰۴ محاسبه شده‌اند. نرخ مواد اولیه وارداتی نیز با نرخ ارز ۲۸,۵۰۰ ریال محاسبه شده است.



صورت سود و زیان

کارشناسی سال مالی ۱۴۰۴/۰۶	کارشناسی سال مالی ۱۴۰۳/۰۶	۹ ماهه منتهی به ۱۴۰۳/۰۳	۱۲ ماهه منتهی به ۱۴۰۲/۰۶	
۷,۹۱۴,۰۹۴	۷,۰۹۵,۸۸۴	۴,۹۳۵,۸۰۵	۵,۷۸۹,۵۹۲	فروش
(۴,۹۲۹,۷۶۷)	(۴,۳۴۰,۶۰۰)	(۳,۰۵۸,۰۶۱)	(۳,۲۲۲,۰۳۳)	بهای تمام شده کالای فروش رفته
۲,۹۸۴,۳۲۷	۲,۷۵۵,۲۸۴	۱,۸۷۷,۷۴۴	۲,۵۶۷,۵۵۹	سود (زیان) ناخالص
۲,۳۲۸,۷۸۰	۲,۱۸۵,۲۴۴	۱,۴۷۰,۵۷۲	۲,۱۲۶,۲۴۵	سود (زیان) عملیاتی
۲,۱۶۶,۲۱۸	۲,۰۲۸,۱۲۱	۱,۰۳۸,۱۶۰	۲,۱۳۰,۵۶۲	سود (زیان) قبل از کسر مالیات
۱,۹۰۵,۸۹۸	۱,۷۷۱,۱۳۱	۸۷۳,۷۷۴	۲,۰۷۵,۱۰۸	سود (زیان) خالص پس از کسر مالیات
۲,۱۰۰,۰۰۰	۲,۱۰۰,۰۰۰	۲,۱۰۰,۰۰۰	۲,۱۰۰,۰۰۰	سرمایه
۹۰۸	۸۴۳	۴۱۶	۹۸۸	سود هر سهم پس از کسر مالیات
۳۸%	۳۹%	۳۸%	۴۴%	حاشیه سود ناخالص

محاسبات P/E	
قیمت فعلی	۵,۳۷۰ ریال
آخرین سود تقسیمی	۵۵ درصد
P/E سال مالی ۱۴۰۳	۶.۴
P/E سال مالی ۱۴۰۴	۵.۴

✓ یکی از دلایل عدم رشد چشمگیر سود سال مالی ۱۴۰۴ نسبت به ۱۴۰۳، فروش موجودی در سال مالی ۱۴۰۳ می‌باشد. در گزارش حاضر فرض شده است که در سال مالی ۱۴۰۴ شرکت فقط تولیدات دوره خود را به فروش برساند. اما در جدول تحلیل حساسیت، سود شرکت بر اساس درصدهای فروش موجودی آورده شده است.

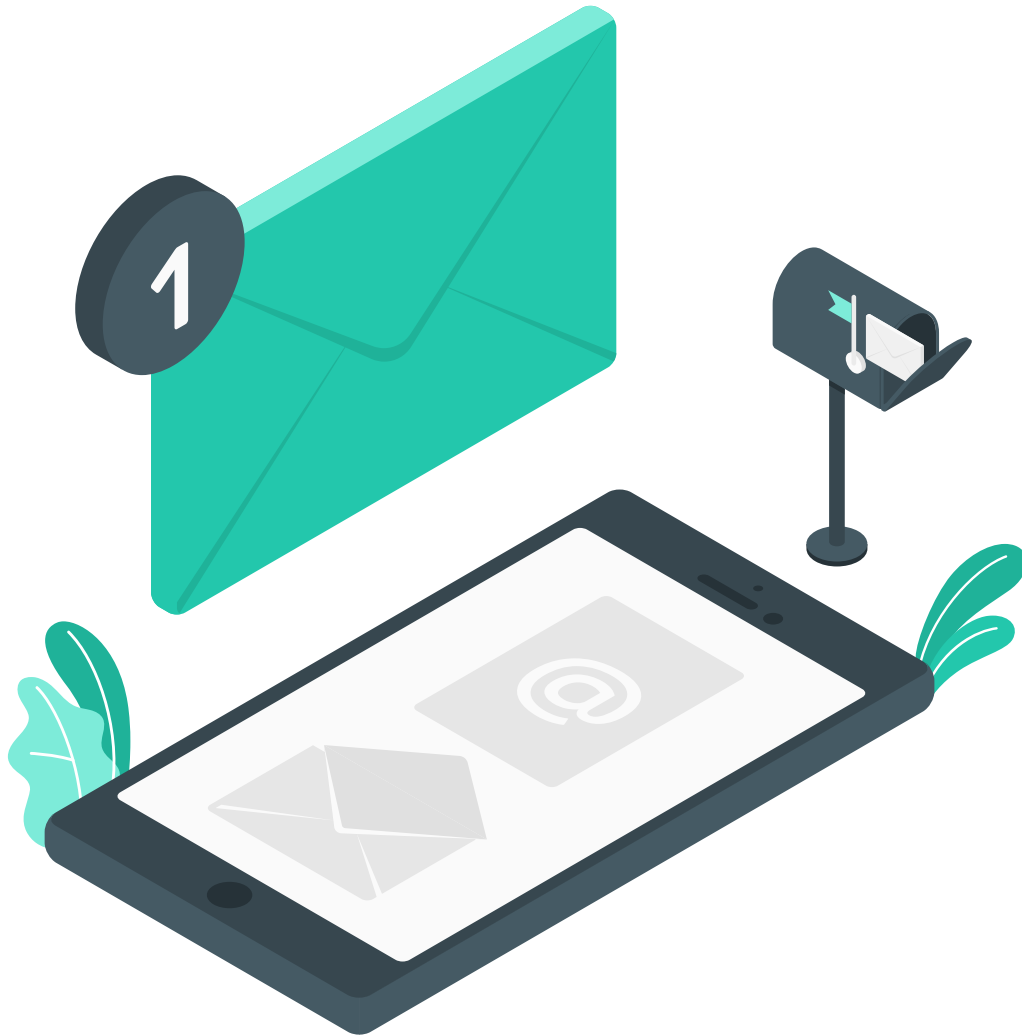
تحلیل حساسیت سود سال مالی ۱۴۰۴ براساس دلار آزاد و درصد فروش از موجودی

۷۹۰,۰۰۰	۷۵۵,۰۰۰	۷۲۰,۰۰۰	۶۸۵,۰۰۰	۶۵۰,۰۰۰	
۱,۱۶۷	۱,۰۸۱	۹۹۴	۹۰۸	۸۲۱	۰%
۱,۲۴۳	۱,۱۵۳	۱,۰۶۳	۹۷۳	۸۸۳	۳۰%
۱,۲۹۳	۱,۲۰۱	۱,۱۰۹	۱,۰۱۷	۹۲۴	۵۰%
۱,۳۶۹	۱,۲۷۳	۱,۱۷۸	۱,۰۸۲	۹۸۷	۸۰%
۱,۴۱۹	۱,۳۲۱	۱,۲۲۴	۱,۱۲۶	۱,۰۲۸	۱۰۰%





بیانیه سلب مسئولیت: گزارش حاضر به هیچ وجه توصیه‌ی خرید، فروش یا نگهداری سهام شرکت نمی‌باشد و مسئولیت استفاده از این اطلاعات با سرمایه‌گذاران می‌باشد و شرکت سبدگردان سورین در این خصوص هیچگونه مسئولیتی را بر عهده نخواهد گرفت.



www.sorincapital.ir



info@sorincapital.ir



۰۲۱۸۸۷۱۴۷۰۴-۶



<https://t.me/sorincapital>



[@Sorinhelp](#)