



شرکت سبذگردان سورین

تحلیل بنیادی شرکت صنایع کاشی و سرامیک سینا

کساوه

مهر ۱۴۰۳



درباره شرکت سبگردان سورین

شرکت سبگردان سورین از خرداد ماه ۱۴۰۰ فعالیت خود را آغاز کرده است. این شرکت در حال حاضر مدیریت صندوق سرمایه‌گذاری سهامی بورسیران با خالص ارزش دارایی‌های ۳۰۰ میلیارد تومان و صندوق اختصاصی بازارگردان سورین با خالص ارزش دارایی‌های ۶۰ میلیارد تومان را برعهده دارد.

در ادامه اطلاعات صندوق بورسیران و نحوه سرمایه‌گذاری در این صندوق آمده است.



معرفی صندوق سهامی بورسیران



با صندوق بورسیران سرمایه خود را به صورت

تصاعدی نسبت به تورم رشد دهید

جهت سرمایه‌گذاری به آدرس زیر مراجعه فرمایید

<https://bif.irbrokersite.ir/Customer/Login>

۰۲۱۸۸۷۱۴۷۰۴-۶ ☎

صندوق سهامی بورسیران فعالیت خود را از تیرماه ۱۳۸۸ آغاز به کار کرد و یکی از قدیمی‌ترین و با سابقه‌ترین صندوق‌های سهامی بازار سرمایه می‌باشد که مدیریت این صندوق همواره در تلاش بوده است تا بازدهی این صندوق را بالاتر از شاخص کل و تورم موجود در کشور ایجاد نماید.

مدیریت این صندوق در حال حاضر بر عهده شرکت سبذگردان سورین می‌باشد و خالص ارزش دارایی‌های صندوق هم اکنون از ۳۰۰ میلیارد تومان نیز فراتر رفته است.

در افق بلندمدت، جادوی سود مرکب در صندوق بورسیران، با تحقق بازدهی بیش از ۴۴،۰۰۰ درصدی از ابتدای تأسیس تاکنون، شگفتی آفریده است.





شرکت صنایع کاشی و سرامیک سینا، در سال ۱۳۶۷ به صورت شرکت سهامی خاص تأسیس شد و فعالیت خود را با ظرفیت اسمی ۴ میلیون متر مربع کاشی دوپخت دیوار در سال ۱۳۷۴ آغاز کرد. سهام این شرکت در مهر ماه سال ۱۳۷۸ در بورس اوراق بهادار تهران درج و با نماد "کساوه" قابل معامله می‌باشد. محل فعالیت کارخانه در شهر ساوه، شهر صنعتی کاوه واقع شده است. موضوع فعالیت شرکت طبق اساسنامه، شامل ساخت چینی آلات، کاشی، سرامیک، سایر مصالح ساختمانی مشابه و همچنین انواع فرآورده های نسوز می باشد که اصلی‌ترین محصولات تولیدی در دوره مورد بررسی عبارتند از انواع کاشی‌های پرسلان، دیواری، کف، چینی بهداشتی و گرانول.

معرفی شرکت

آخرین سود تقسیمی	۷۹ درصد	قیمت فعلی	۱۶،۳۰۰ ریال
تعداد سهام	۱.۵۳ میلیارد	ارزش بازار	۲.۴۹ (م.ت)
درصد شناور	۱۹.۳۵ درصد	سال مالی	۱۲/۲۹

ظرفیت اسمی

کاشی دیوار	۵،۵۰۰،۰۰۰ متر مربع
کاشی کف	۳،۵۰۰،۰۰۰ مترمربع
چینی بهداشتی	۲،۷۰۰،۰۰۰ کیلوگرم

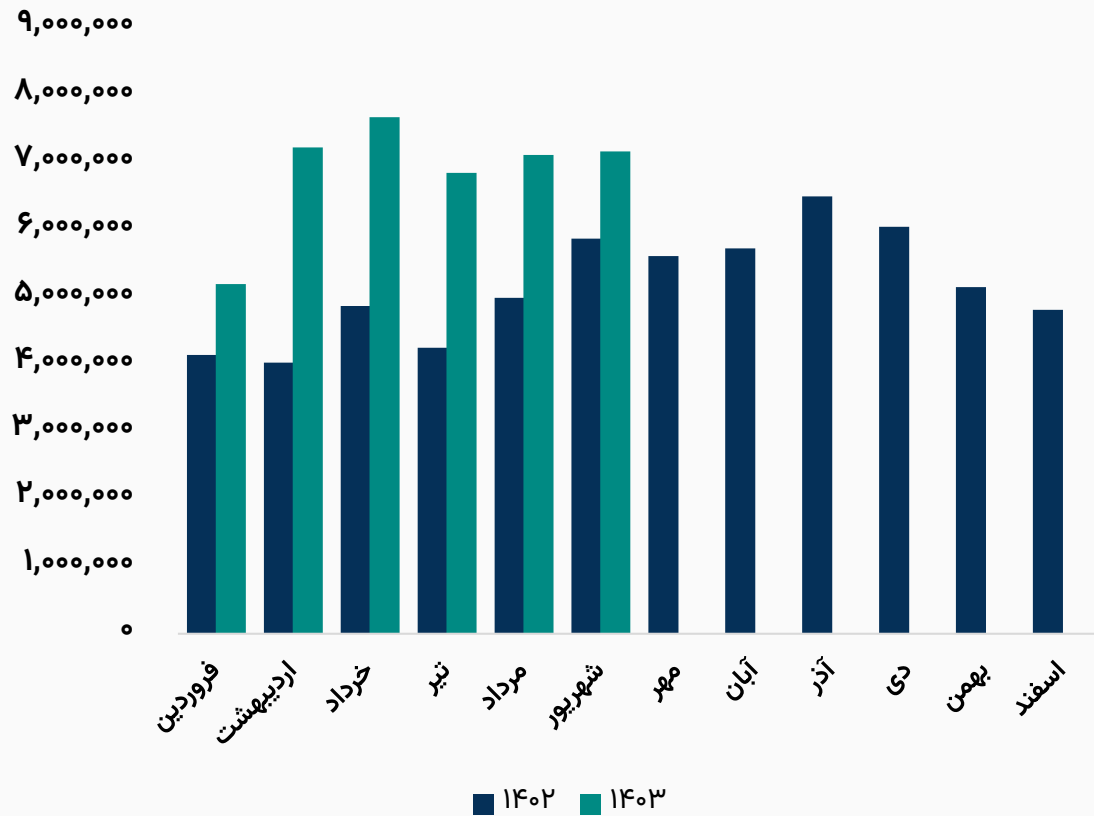


درصد مالکیت	تعداد سهام	نام شرکت
۵۱%	۷۸۰,۱۵۵,۷۰۵	شرکت گسترش صنایع معدنی کاوه پارس (سهامی خاص)
۱۵%	۲۲۸,۹۲۸,۷۱۴	شرکت چینی ایران
۱۱%	۱۶۸,۴۲۶,۴۰۸	بنیادمستضعفان انقلاب اسلامی
۲%	۱۹,۱۹۲,۶۸۵	صندوق سرمایه گذاری مشترک پیشتاز
۲%	۱۸,۸۲۶,۰۰۰	موسسه صندوق رفاه و تامین آتیه کارکنان پست بانک
۱%	۱۸,۰۶۶,۵۶۸	BFM صندوق سرمایه گذاری ا.ب. سینابهگزین
۱۹.۳۵%	۲۹۵,۹۵۳,۹۲۰	سایر سهامداران
۱۰۰%	۱,۵۲۹,۵۵۰,۰۰۰	تعداد کل سهام شرکت

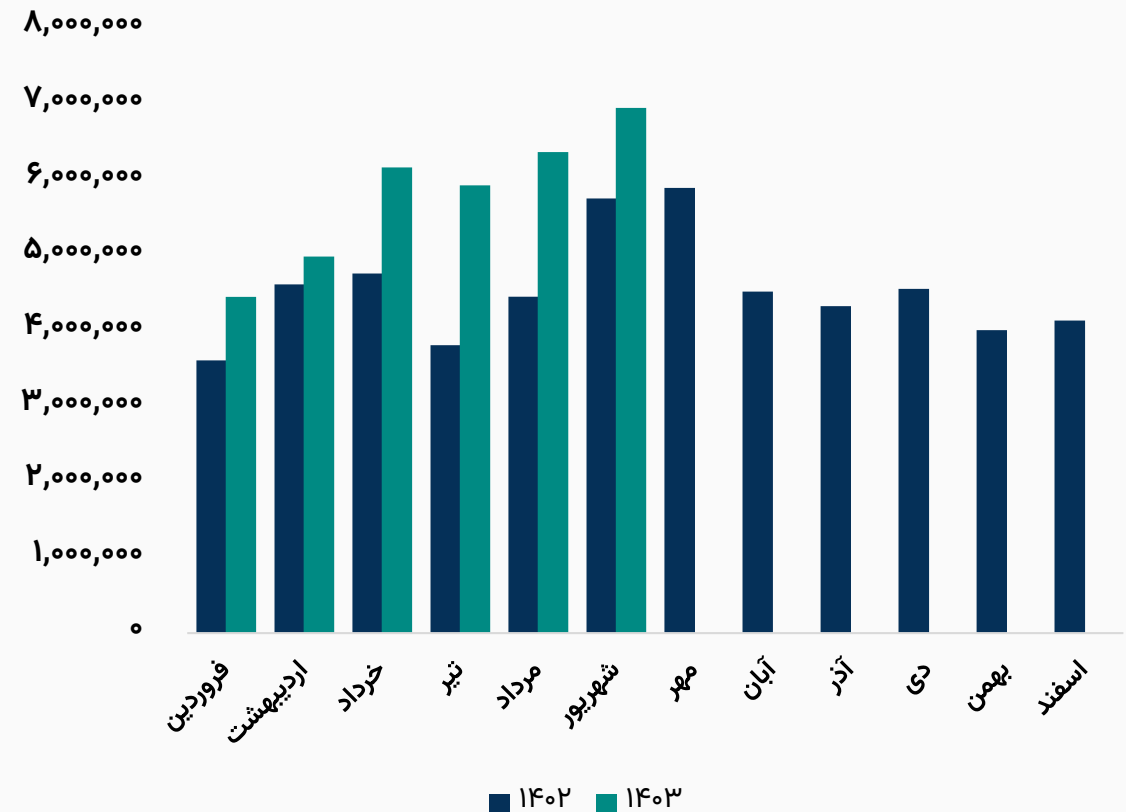


مقدار تولید و فروش محصولات شرکت

روند مقدار تولید محصولات (واحد)

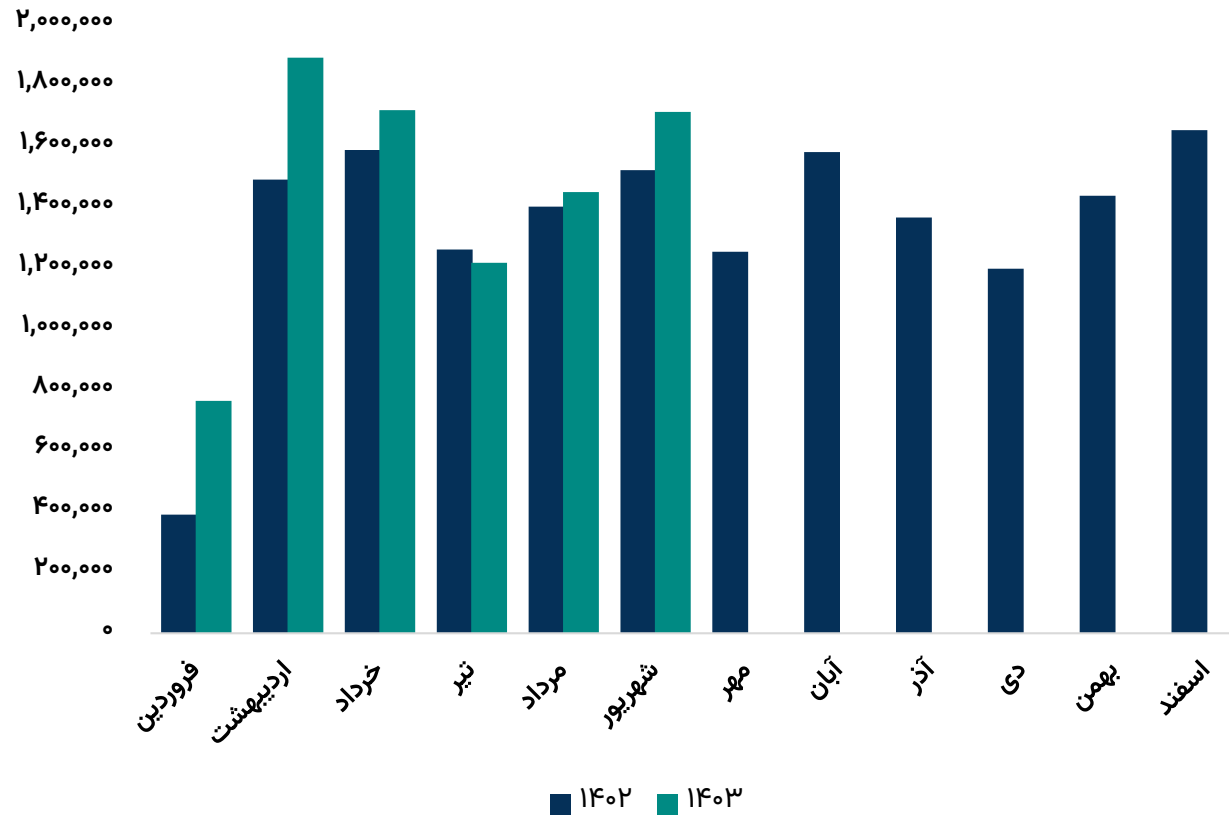


روند مقدار فروش محصولات (واحد)





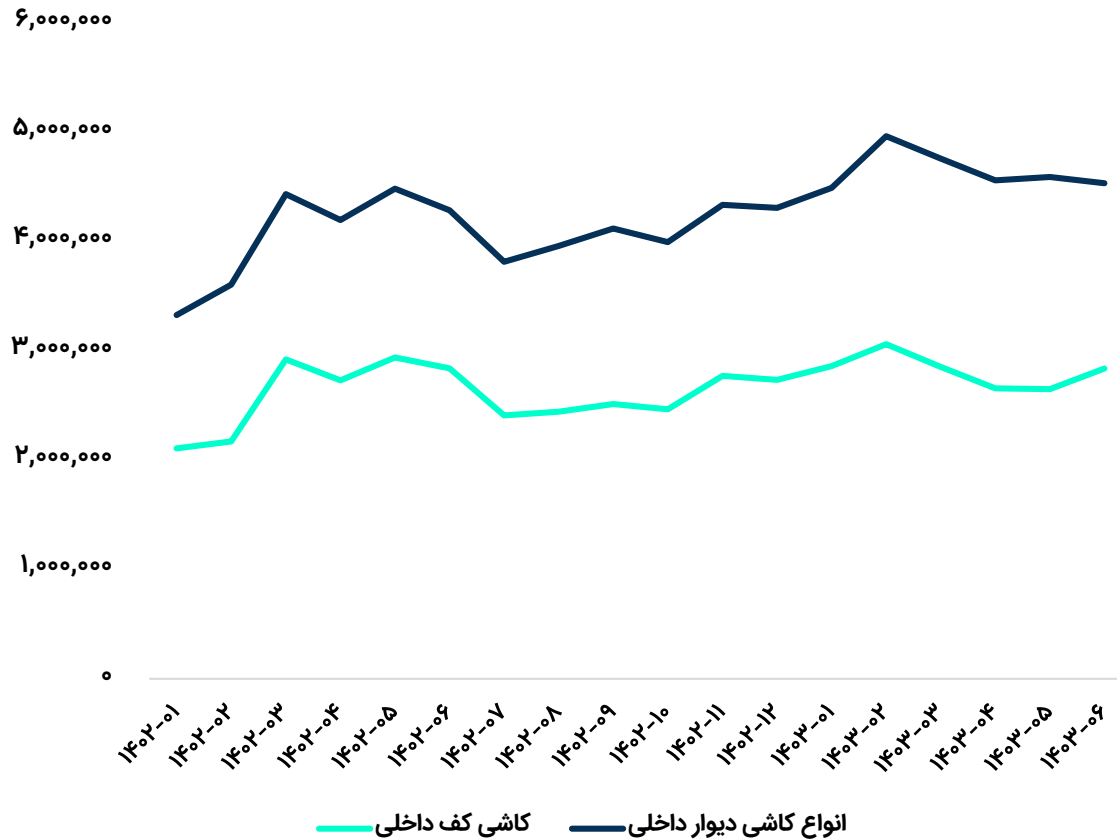
رند مبلغ فروش محصولات (میلیون ریال)



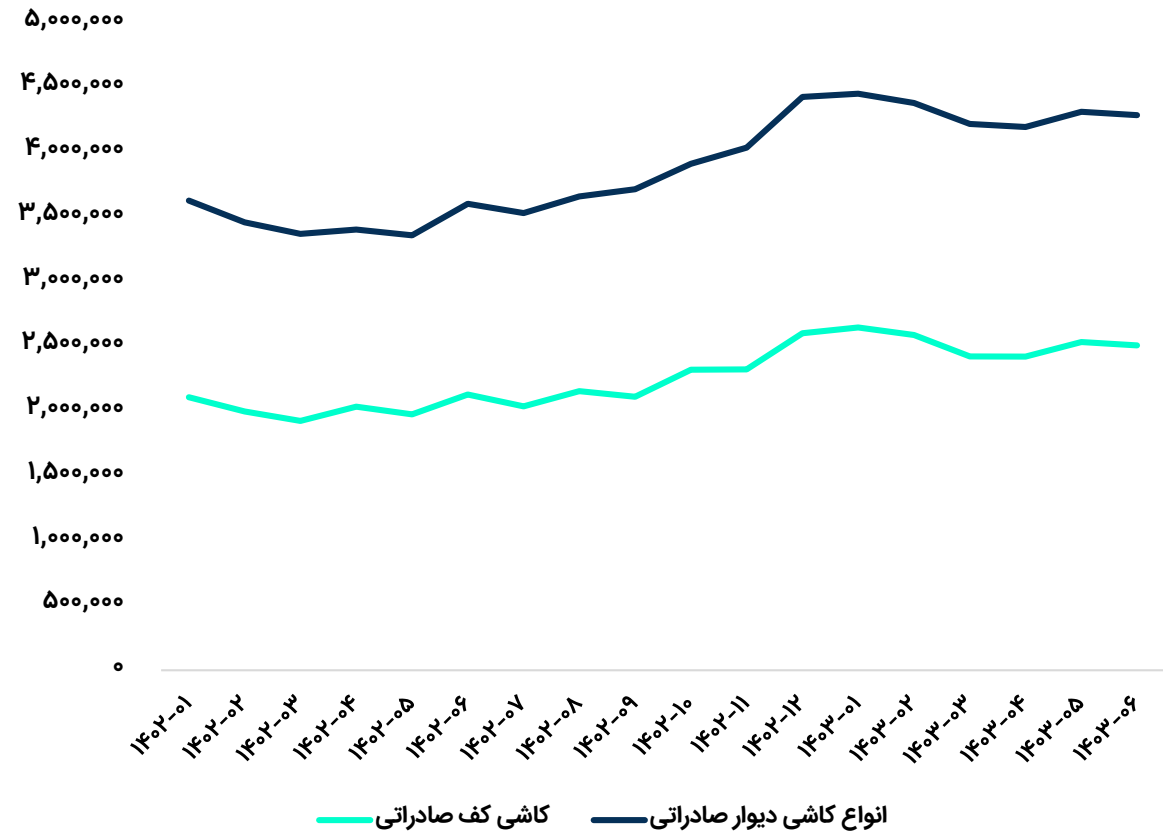


میانگین نرخ فروش محصولات

روند قیمت کاشی دیوار و کف داخلی (مترمربع/ریال)



روند قیمت کاشی دیوار و کف صادراتی (مترمربع/ریال)





مفروضات پیش بینی صورت سود و زیان

مقدار	واحد سنجش	شرح
۴۹۰,۰۰۰	ریال	میانگین دلار نیما ادامه سال مالی ۱۴۰۳
۵۱۰,۰۰۰	ریال	میانگین دلار سنا ادامه سال مالی ۱۴۰۳
۳۰%	درصد	نرخ تورم
۵%	درصد	درصد افزایش نرخ محصولات شش ماهه دوم ۱۴۰۳
۲,۹۷۸,۷۹۳	ریال/مترمربع	نرخ کاشی کف داخلی ادامه سال مالی ۱۴۰۳
۱,۹۴۱,۱۶۷	ریال/مترمربع	نرخ انواع کاشی دیوار داخلی ادامه سال مالی ۱۴۰۳
۴۷۳,۶۳۸	ریال/کیلوگرم	نرخ چینی بهداشتی داخلی ادامه سال مالی ۱۴۰۳
۲,۷۳۶,۲۵۲	ریال/مترمربع	نرخ کاشی کف صادراتی ادامه سال مالی ۱۴۰۳
۱,۹۵۲,۵۹۴	ریال/مترمربع	نرخ انواع کاشی دیوار صادراتی ادامه سال مالی ۱۴۰۳
۴۵۲,۹۲۸	ریال/کیلوگرم	نرخ چینی بهداشتی صادراتی ادامه سال مالی ۱۴۰۳

بر اساس تحلیل حاضر و از نظر نگارنده، شرکت کساوه به منظور پوشش هزینه‌های خود در شش ماهه دوم سال جاری، حداقل نیاز به افزایش نرخ ۵ درصدی محصولات داخلی خود دارد تا روند حاشیه سود ناخالص شرکت در حد سال‌های گذشته شود. سناریوهای مختلف سودآوری شرکت بر اساس درصد افزایش نرخ‌های مختلف، در صفحه تحلیل حساسیت موجود می‌باشد.



صورت سود و زیان

شرح	۱۲ ماهه منتهی به ۱۴۰۲/۱۲	۳ ماهه منتهی به ۱۴۰۳/۰۳	کارشناسی سال مالی ۱۴۰۳/۱۲
فروش	۱۶,۱۴۱,۶۴۵	۴,۳۷۴,۰۰۸	۲۱,۱۱۴,۸۲۷
بهای تمام شده کالای فروش رفته	(۱۲,۱۰۰,۲۰۷)	(۳,۰۹۸,۴۴۷)	(۱۶,۰۳۳,۱۰۱)
سود (زیان) ناخالص	۴,۰۴۱,۴۳۸	۱,۲۷۵,۵۶۱	۵,۰۸۱,۷۲۵
سود (زیان) عملیاتی	۳,۴۴۵,۷۳۷	۱,۲۱۵,۲۵۸	۴,۴۷۱,۷۴۴
سود (زیان) قبل از کسر مالیات	۴,۵۲۹,۲۳۹	۱,۱۴۳,۳۳۲	۵,۰۹۲,۰۹۴
سود (زیان) خالص پس از کسر مالیات	۴,۱۵۱,۲۲۶	۱,۰۷۴,۷۳۲	۴,۷۸۶,۵۶۸
سرمایه	۱,۵۲۹,۵۵۰	۱,۵۲۹,۵۵۰	۱,۵۲۹,۵۵۰
سود هر سهم پس از کسر مالیات	۲,۷۱۴	۷۰۳	۳,۱۲۹
حاشیه سود ناخالص	۲۵%	۲۹%	۲۴%

محاسبات P/E

قیمت فعلی ۱۶,۳۰۰ ریال

آخرین سود تقسیمی ۷۹ درصد

P/E سال مالی ۱۴۰۳ ۵.۲



نماد	درصد مالکیت	تعداد سهم	پیش بینی سود ۱۴۰۳	درآمد کساوه (میلیون ریال)
کیپارس	۵۲.۱%	۸۵۲,۰۳۶,۴۷۳	۱,۴۱۳	۸۵۴,۹۹۰

نماد	تعداد سهم	بهای تمام شده (میلیون ریال)	ارزش بازار (میلیون ریال)	ارزش افزوده (میلیون ریال)
کیپارس	۸۵۲,۰۳۶,۴۷۳	۳۸۵,۴۴۳	۶,۴۶۶,۹۵۷	۶,۰۸۱,۵۱۴

به ازای هر سهم کساوه	۴,۲۲۸	۳,۹۷۶
----------------------	-------	-------



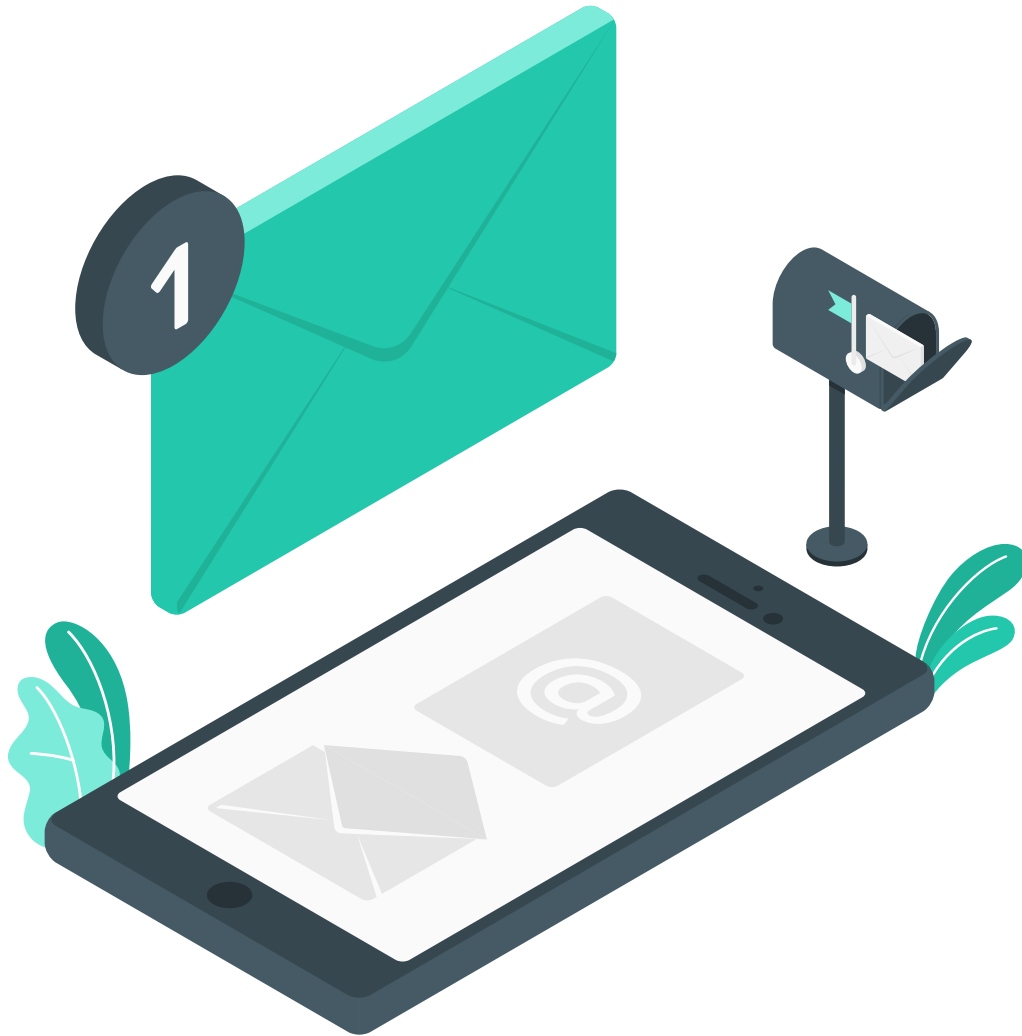
تحلیل حساسیت سود سال مالی ۱۴۰۳ براساس نرخ دلار نیما ۱۴۰۳ و افزایش نرخ داخلی محصولات

۵۵۰,۰۰۰	۵۳۰,۰۰۰	۵۱۰,۰۰۰	۴۹۰,۰۰۰	۴۷۰,۰۰۰	
۳,۲۰۳	۳,۱۲۵	۳,۰۴۶	۲,۹۶۸	۲,۸۸۹	۰%
۳,۳۶۵	۳,۲۸۷	۳,۲۰۸	۳,۱۲۹	۳,۰۵۱	۵%
۳,۵۲۷	۳,۴۴۸	۳,۳۷۰	۳,۲۹۱	۳,۲۱۳	۱۰%
۳,۶۸۹	۳,۶۱۰	۳,۵۳۲	۳,۴۵۳	۳,۳۷۴	۱۵%
۳,۸۵۱	۳,۷۷۲	۳,۶۹۳	۳,۶۱۵	۳,۵۳۶	۲۰%





بیانیه سلب مسئولیت: گزارش حاضر به هیچ وجه توصیه‌ی خرید، فروش یا نگهداری سهام شرکت نمی‌باشد و مسئولیت استفاده از این اطلاعات با سرمایه‌گذاران می‌باشد و شرکت سبدگردان سورین در این خصوص هیچگونه مسئولیتی را بر عهده نخواهد گرفت.



www.sorincapital.ir



info@sorincapital.ir



۰۲۱۸۸۷۱۴۷۰۴-۶



<https://t.me/sorincapital>



@Sorinhelp