



شرکت سبذگردان سورین

تحلیل بنیادی شرکت بیمه البرز

البرز

دی ۱۴۰۳



درباره شرکت سبگردان سورین

شرکت سبگردان سورین از خرداد ماه ۱۴۰۰ فعالیت خود را آغاز کرده است. این شرکت در حال حاضر مدیریت صندوق سرمایه‌گذاری سهامی بورسیران با خالص ارزش دارایی‌های ۳۵۰ میلیارد تومان و صندوق اختصاصی بازارگردان سورین با خالص ارزش دارایی‌های ۶۰ میلیارد تومان را برعهده دارد.

در ادامه اطلاعات صندوق بورسیران و نحوه سرمایه‌گذاری در این صندوق آمده است.



معرفی صندوق سهامی بورسیران



با صندوق بورسیران سرمایه خود را به صورت
تصاعدی نسبت به تورم رشد دهید

جهت سرمایه‌گذاری به آدرس زیر مراجعه فرمایید

<https://bif.irbrokersite.ir/Customer/Login>

۰۲۱۸۸۷۱۴۷۰۴-۶ ☎



صندوق سهامی بورسیران فعالیت خود را از تیرماه ۱۳۸۸ آغاز به کار کرد و یکی از قدیمی‌ترین و با سابقه‌ترین صندوق‌های سهامی بازار سرمایه می‌باشد که مدیریت این صندوق همواره در تلاش بوده است تا بازدهی این صندوق را بالاتر از شاخص کل و تورم موجود در کشور ایجاد نماید.

مدیریت این صندوق در حال حاضر بر عهده شرکت سبذگردان سورین می‌باشد و خالص ارزش دارایی‌های صندوق هم اکنون از ۳۰۰ میلیارد تومان نیز فراتر رفته است.

در افق بلندمدت، جادوی سود مرکب در صندوق بورسیران، با تحقق بازدهی بیش از ۴۴،۰۰۰ درصدی از ابتدای تأسیس تاکنون، شگفتی آفریده است.



شرکت بیمه البرز با هدف اولیه ارائه خدمات بیمه ای مطلوب و با کیفیت به هموطنان و ایجاد تنوع در بازار بیمه و کسب رضایت بیمه گذاران در تاریخ ۲۸ تیرماه ۱۳۳۸ توسط بخش خصوصی تاسیس و در مدت زمان کوتاهی توانست اعتماد بسیاری از صاحبان سرمایه و کالا را به خود جلب نماید. پس از پیروزی انقلاب اسلامی بیمه البرز به دلیل عملکرد موفق با همان نام به فعالیت خود ادامه داد. شرکت بیمه البرز هم اکنون با ۵۹ شعبه و بیش از ۴,۰۰۰ نماینده و کارگزار فعال، در سرتاسر کشور آماده ارائه خدمات بیمه ای به هموطنان است. بیمه البرز که دارای بیشترین ظرفیت نگهداری ریسک در بین شرکت های بیمه خصوصی است، در سالهای اخیر موفقیت‌های بیشماری در صنعت بیمه کشور و همچنین دستگاه‌های اجرایی کشور به دست آورده است.

معرفی شرکت

آخرین سود تقسیمی ۱۴ درصد	قیمت فعلی ۲,۰۴۴ ریال
تعداد سهام ۷۰ میلیارد سهم	ارزش بازار ۱۴.۳۱ (م.م.ت)
درصد شناور ۲۱ درصد	سال مالی ۱۲/۲۹



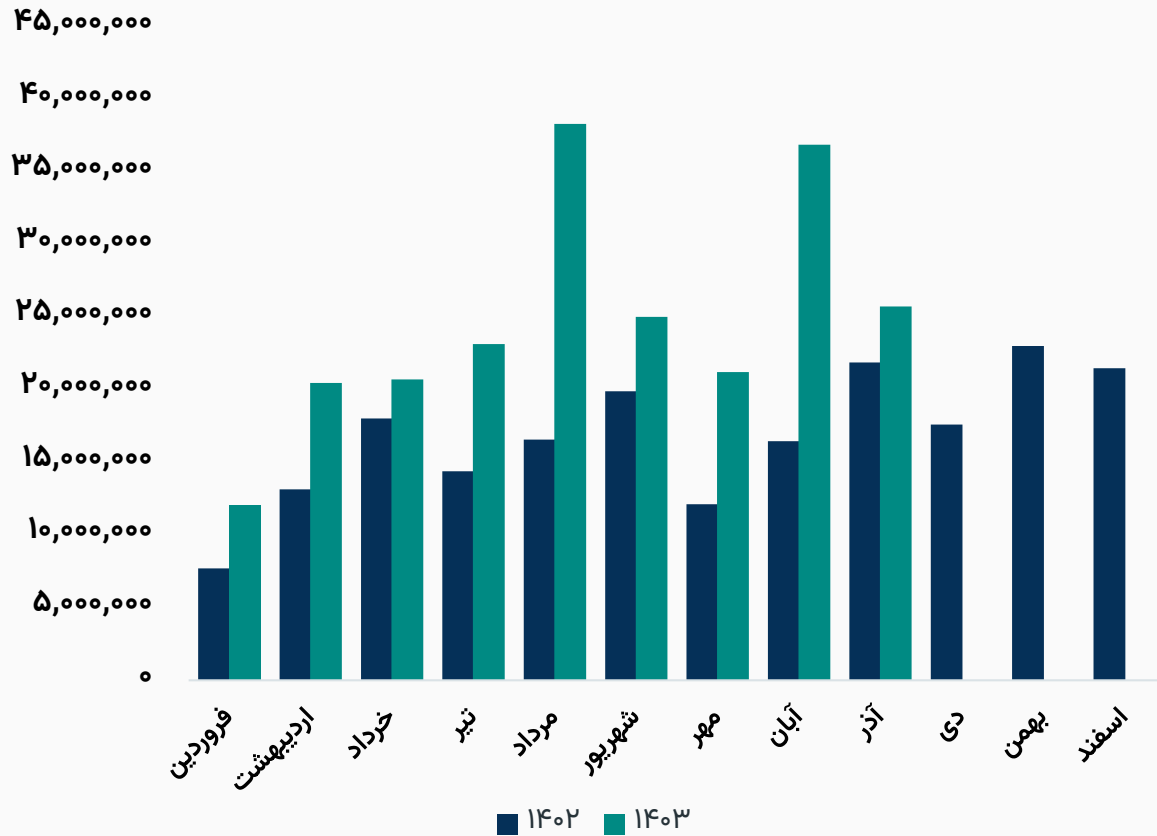
ترکیب سهامداران

درصد مالکیت	تعداد سهام	نام شرکت
۲۰.۰۴%	۹,۲۲۰,۰۰۰,۰۰۰	شرکت گروه مالی ملت (سهام عام)
۱۹.۵۳%	۸,۹۸۴,۷۱۳,۳۹۵	شرکت گروه توسعه مالی مهرآیندگان (سهام عام)
۱۳.۳۱%	۶,۱۲۳,۹۰۴,۳۲۵	موسسه صندوق بیمه اجتماعی روستائیان و عشایر
۹.۹۲%	۴,۵۶۵,۴۵۸,۷۶۶	شرکت گروه مالی صباتامین (سهام عام)
۶.۴۸%	۲,۹۷۸,۹۳۳,۶۱۴	سبد-شرك-۷۱۱۸۵--شرك-۰۴۷۲۹-PRX
۵.۶۹%	۲,۶۱۶,۷۳۰,۱۵۸	صندوق سرمایه گذاری واسطه گری مالی یکم
۳.۰۷%	۱,۴۱۰,۲۲۵,۳۸۹	صندوق سرمایه گذاری ا.ب.ا. اکسیرسودا BFM
۱.۳۹%	۶۴۰,۶۴۲,۲۱۲	سبد-شرك-۷۱۱۸۵--شرك-۰۴۷۲۹-PRX
۱.۲۰%	۵۵۰,۰۰۰,۰۰۰	شرکت سرمایه گذاری خورشید سپهر (سهام خاص)
۱۸.۸۲%	۱۳,۱۷۱,۹۰۰,۰۰۰	سایر سهامداران
۱۰۰%	۷۰,۰۰۰,۰۰۰,۰۰۰	تعداد کل سهام شرکت

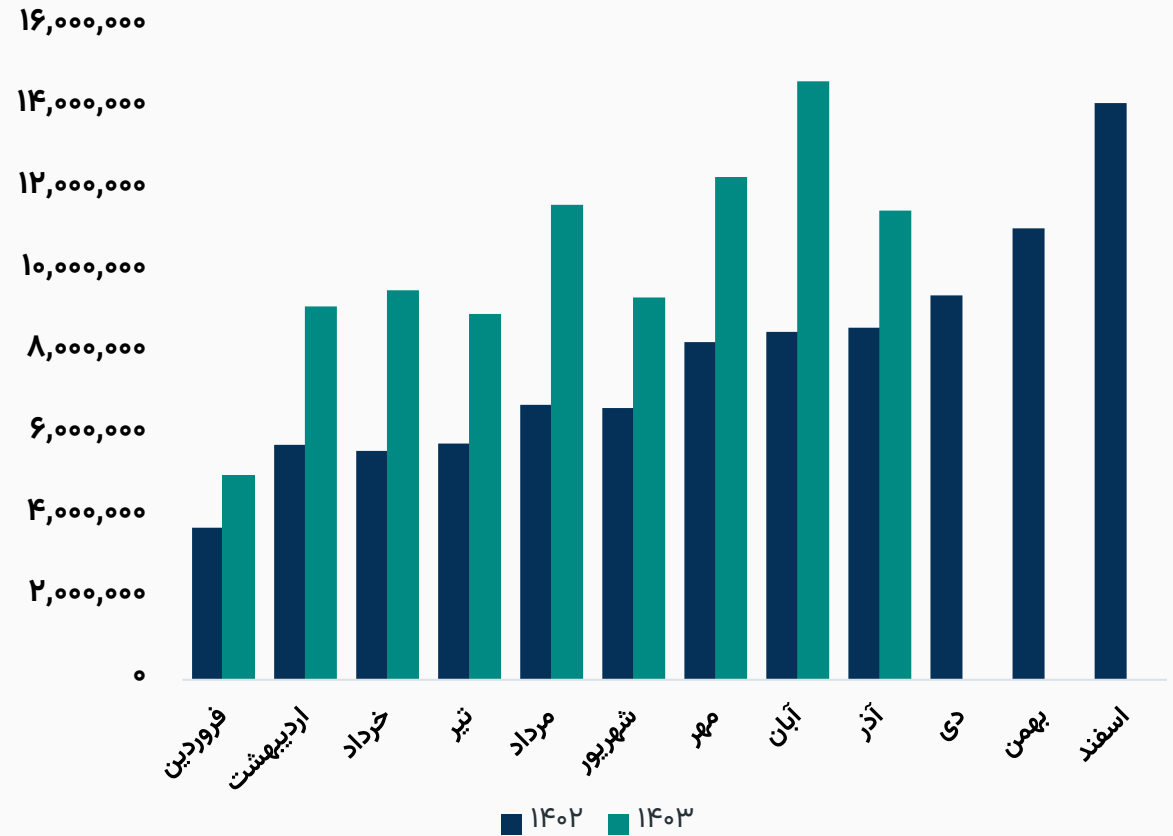


بررسی مبلغ حق بیمه صادره و خسارت پرداختی ماهانه

روند مبلغ حق بیمه صادره (میلیون ریال)



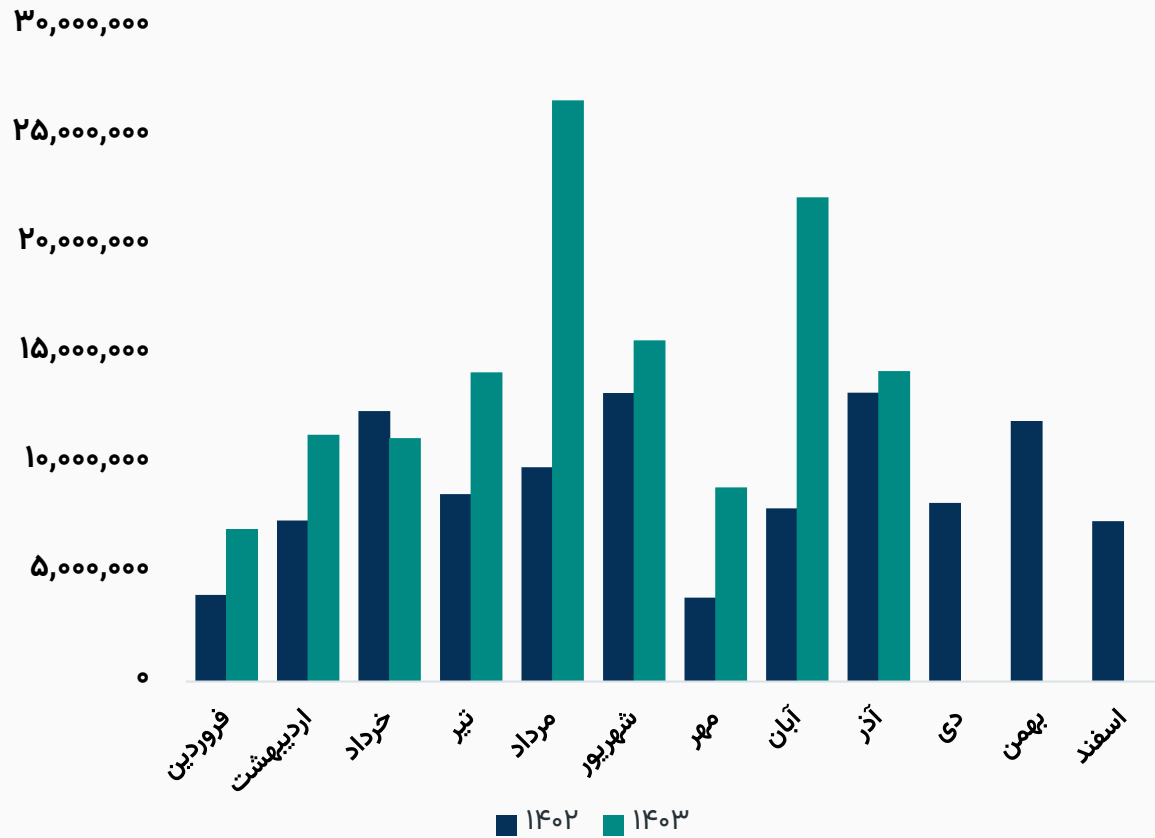
روند مبلغ خسارت پرداختی (میلیون ریال)



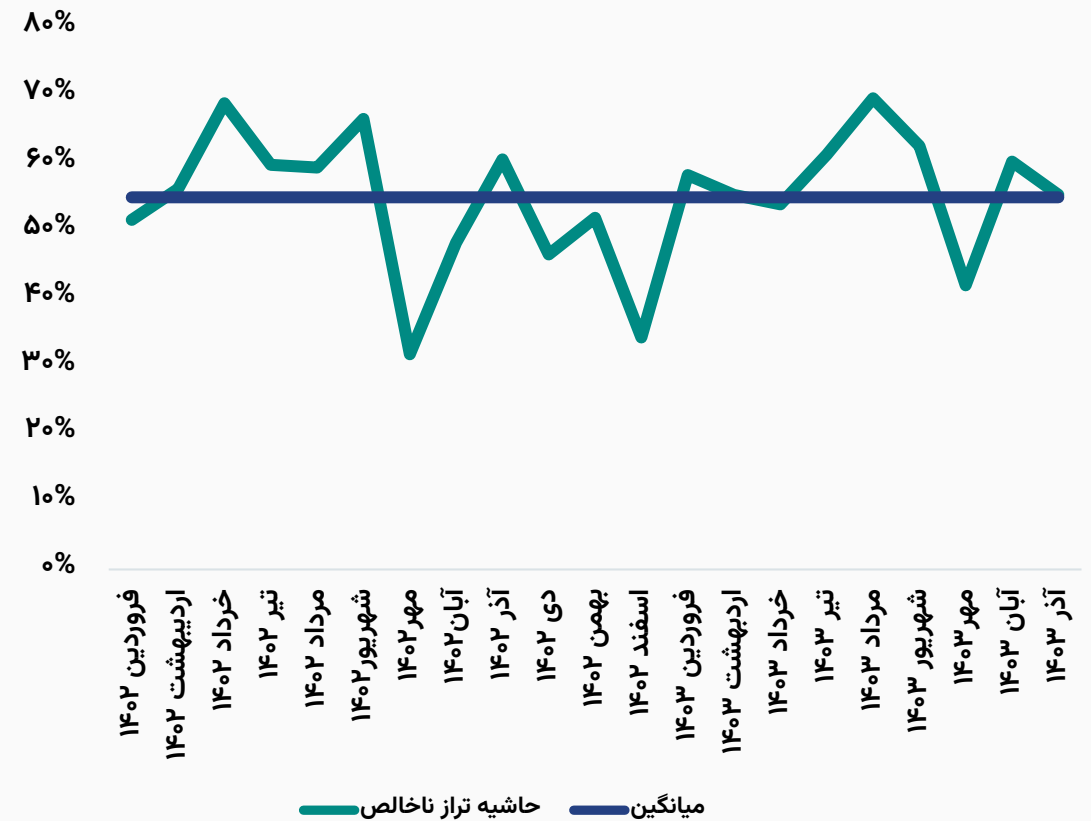


بررسی روند تراز و حاشیه تراز ماهانه شرکت

بررسی روند تراز ماهانه شرکت (میلیون ریال)



بررسی روند حاشیه تراز ناخالص شرکت





بررسی جایگاه البرز در میان شرکت‌های بیمه‌ای بازار سرمایه

رتبه بیمه البرز در گروه	سهم بیمه البرز از گروه	گروه بیمه	بیمه البرز	تجمعی نه ماهه ۱۴۰۳
۴	۱۰%	۲,۳۳۴,۵۰۶	۲۲۳,۵۱۹	مبلغ حق بیمه صادره (میلیارد ریال)
۴	۸%	۱,۱۱۰,۱۱۹	۹۲,۰۷۲	مبلغ خسارت پرداختی (میلیارد ریال)
۴	۱۱%	۱,۲۲۴,۳۸۷	۱۳۱,۴۴۸	مبلغ تراز ناخالص (میلیارد ریال)
۱۰	-	۵۹%	۵۹%	میانگین حاشیه تراز ناخالص

رتبه بیمه البرز در گروه	سهم بیمه البرز از گروه	گروه بیمه	بیمه البرز	سال ۱۴۰۲
۳	۱۱%	۱,۸۷۹,۹۰۰	۲۰۲,۲۸۳	مبلغ حق بیمه صادره (میلیارد ریال)
۴	۹%	۱,۰۴۵,۷۹۲	۹۴,۲۱۰	مبلغ خسارت پرداختی (میلیارد ریال)
۳	۱۳%	۸۳۴,۱۰۸	۱۰۸,۰۷۳	مبلغ تراز ناخالص (میلیارد ریال)
۱۰	-	۵۳%	۵۳%	میانگین حاشیه تراز ناخالص



بررسی وضعیت نقدینگی کل کشور و درآمد حق بیمه و خسارت پرداختی بیمه البرز

شرح	حجم نقدینگی (میلیارد ریال)	درآمد حق بیمه البرز (میلیارد ریال)	درصد به نقدینگی	خسارت پرداختی (میلیارد ریال)	درصد به نقدینگی
۱۳۹۹	۳۴,۷۶۲,۰۰۰	۴۳,۷۳۹	۰.۱۳%	۲۱,۷۹۴	۰.۰۶%
۱۴۰۰	۴۸,۳۲۴,۰۰۰	۶۸,۹۷۶	۰.۱۴%	۳۶,۴۳۰	۰.۰۸%
۱۴۰۱	۶۳,۳۷۷,۰۰۰	۹۴,۳۷۳	۰.۱۵%	۵۶,۹۲۳	۰.۰۹%
۱۴۰۲	۷۸,۷۷۴,۰۰۰	۲۰۲,۲۸۳	۰.۲۶%	۹۴,۲۱۰	۰.۱۲%
تا انتهای آبان ۱۴۰۳	۹۳,۹۲۲,۰۰۰	۱۹۷,۷۸۲	۰.۲۱%	۸۰,۵۸۸	۰.۰۹%
ضریب همبستگی با نقدینگی کل کشور	-	۹۵%	-	۹۲%	-



بررسی پرتفوی سهام و صندوق‌های شرکت

مبلغ (میلیون ریال)	شرح
۱۰۶,۶۰۳,۶۳۶	ارزش روز پرتفوی
۴۸,۳۴۵,۸۶۱	ارزش افزوده پرتفوی
۷۰,۰۰۰,۰۰۰	سرمایه
۱,۵۲۳	ارزش روز پرتفوی به ازای هر سهم
۶۹۱	ارزش افزوده پرتفوی به ازای هر سهم

پرتفوی صندوق‌های شرکت	ارزش بازار (میلیون ریال)	ارزش افزوده (میلیون ریال)
موج	۷,۰۱۵,۸۵۴	۴,۲۳۷,۵۱۱
گارانتی	۲,۱۶۶,۹۹۲	۲۱۳,۲۸۶
ساحل	۱,۷۸۴,۱۶۵	۱۵۹,۵۷۳
اهرم	۱,۷۱۸,۰۸۲	۴۹۳,۴۶۰
فیروزا	۱,۵۴۰,۱۷۰	۱۱۸,۸۶۹
سایر	۱۴,۸۲۵,۱۷۹	۲,۹۶۲,۰۸۵
جمع	۲۹,۰۵۰,۴۴۲	۸,۱۸۴,۷۸۴

پرتفوی سهام	ارزش بازار (میلیون ریال)	ارزش افزوده (میلیون ریال)
فولاد	۶,۱۳۰,۰۶۴	۳,۸۷۶,۸۲۰
اتکام	۵,۶۰۷,۲۰۵	۲,۱۷۳,۲۴۰
فارس	۵,۶۰۵,۱۶۹	۵,۱۴۱,۹۰۶
فملی	۵,۵۷۸,۸۲۹	۵,۲۳۸,۵۷۴
ومهان	۴,۳۳۱,۲۹۲	۱۳۳,۰۸۲
سفارس	۴,۲۳۳,۳۰۵	۳,۹۵۲,۵۲۸
تاپیکو	۴,۱۸۸,۶۶۴	۲,۱۳۱,۱۳۵
کگل	۳,۲۷۸,۳۰۵	۲,۵۸۳,۹۴۹
کالا	۲,۵۵۰,۳۰۲	۲,۵۴۸,۳۶۸
نوری	۲,۵۴۴,۸۰۶	۲,۲۵۶,۷۸۹
سایر	۳۳,۵۰۵,۲۵۲	۱۰,۱۲۴,۶۸۵
جمع	۷۷,۵۵۳,۱۹۳	۴۰,۱۶۱,۰۷۶

ارزش روز زمین‌های شرکت نیز مبلغ ۷۲,۰۰۰ میلیارد ریال تخمین زده می‌شود.



مفروضات پیش بینی صورت سود و زیان

نکات قابل توجه

✓ شرکت در سال مالی ۱۴۰۲، مبلغ ۷،۲۳۵ میلیارد ریال سود فروش سرمایه‌گذاری شناسایی کرده است اما در شش ماهه سال جاری این مبلغ بسیار ناچیز بوده است.

✓ سود حاصل از تسعیر ارز شرکت در پایان شش ماهه سال جاری مبلغ ۲،۲۹۳ میلیارد ریال بوده است.

✓ تا پایان شش ماهه سال جاری، مقدار خالص منابع دلار و یورو شرکت، ۵۱.۷ میلیون دلار تخمین زده می‌شود.

شرح	واحد سنجش	مقدار
تخصیص میزان سود سرمایه‌گذاری‌ها به ذخایر فنی	درصد	۷۰%
تخصیص میزان سود سرمایه‌گذاری‌ها به سایر منابع	درصد	۳۰%
پیش بینی حجم نقدینگی در پایان اسفند ۱۴۰۳	میلیارد ریال	۱۰۲،۰۰۰،۰۰۰
سهم درآمد حق بیمه البرز از نقدینگی کشور	درصد	۰.۲۱%
رشد نقدینگی سال ۱۴۰۴	درصد	۳۰%
پیش بینی حجم نقدینگی سال ۱۴۰۴	میلیارد ریال	۱۳۲،۶۰۰،۰۰۰
پیش‌بینی سود تقسیمی به بهای‌تمام‌شده سرمایه‌گذاری‌ها	درصد	۲۰%
نرخ تسعیر ارز پاییز ۱۴۰۳	ریال	۶۲۰،۰۰۰
نرخ تسعیر ارز زمستان ۱۴۰۳	ریال	۶۸۰،۰۰۰
نرخ تسعیر ارز سال ۱۴۰۴	ریال	۷۵۰،۰۰۰
هزینه خسارت پرداختی ناخالص به درآمد حق بیمه	درصد	۷۰%
افزایش هزینه‌های حقوق و دستمزد سال ۱۴۰۴	درصد	۳۰%
سود حاصل از فروش سرمایه‌گذاری‌ها در دو سال ۱۴۰۳ و ۱۴۰۴	ریال	۰



صورت سود و زیان

شرح	۱۲ ماهه منتهی به ۱۴۰۲/۱۲	۶ ماهه منتهی به ۱۴۰۳/۰۶	کارشناسی سال مالی ۱۴۰۳/۱۲	کارشناسی سال مالی ۱۴۰۴/۱۲
درآمد حق بیمه	۱۳۵,۷۰۶,۷۵۱	۹۸,۵۵۱,۷۴۲	۲۱۴,۷۹۲,۷۴۳	۲۷۹,۲۳۰,۵۶۶
هزینه حق بیمه اتکایی واگذاری	(۱۸,۴۵۸,۳۶۴)	(۱۰,۵۱۶,۶۸۲)	(۲۲,۷۵۳,۸۹۹)	(۲۹,۳۹۵,۸۶۸)
درآمد حق بیمه سهم نگهداری	۱۱۷,۲۴۸,۳۸۷	۸۸,۰۳۵,۰۶۰	۱۹۲,۰۳۸,۸۴۴	۲۴۹,۸۳۴,۶۹۸
درآمد سرمایه‌گذاری از ذخایر فنی	۱۸,۶۶۰,۶۶۹	۱۰,۱۴۱,۴۳۳	۱۷,۶۷۵,۴۸۲	۲۰,۱۷۱,۷۵۱
درآمدهای بیمه ای	۱۳۹,۵۱۷,۹۲۱	۱۰۰,۰۳۵,۱۳۵	۲۱۴,۵۸۵,۶۹۷	۲۷۷,۲۴۳,۵۳۵
هزینه خسارت	(۹۷,۴۴۷,۰۵۶)	(۶۶,۹۱۲,۹۱۴)	(۱۵۵,۸۰۳,۰۷۴)	(۱۹۵,۱۳۲,۵۲۱)
هزینه خسارت سهم نگهداری	(۸۴,۰۰۲,۳۱۶)	(۶۲,۳۸۷,۵۹۸)	(۱۴۵,۸۰۲,۷۳۵)	(۱۸۱,۹۸۰,۵۸۹)
سود ناخالص فعالیت‌های بیمه ای	۳۴,۴۴۶,۶۵۶	۲۱,۸۳۴,۰۴۴	۳۵,۲۰۱,۲۶۴	۵۲,۵۸۰,۷۱۰
سود عملیاتی	۳۰,۰۶۹,۵۵۳	۱۹,۱۸۷,۳۰۱	۳۴,۰۵۱,۰۹۲	۴۰,۰۹۵,۴۹۵
سود خالص	۳۰,۰۰۴,۱۸۱	۱۹,۳۶۰,۹۶۳	۳۴,۲۲۴,۷۵۴	۴۰,۰۹۵,۴۹۵
سرمایه	۷۰,۰۰۰,۰۰۰	۷۰,۰۰۰,۰۰۰	۷۰,۰۰۰,۰۰۰	۷۰,۰۰۰,۰۰۰
سود هر سهم	۴۲۹	۲۷۷	۴۸۹	۵۷۳

محاسبات P/E

قیمت فعلی ۲,۰۴۴ ریال

آخرین سود تقسیمی ۱۴ درصد

P/E سال مالی ۱۴۰۳ ۴.۲

P/E سال مالی ۱۴۰۴ ۳.۴



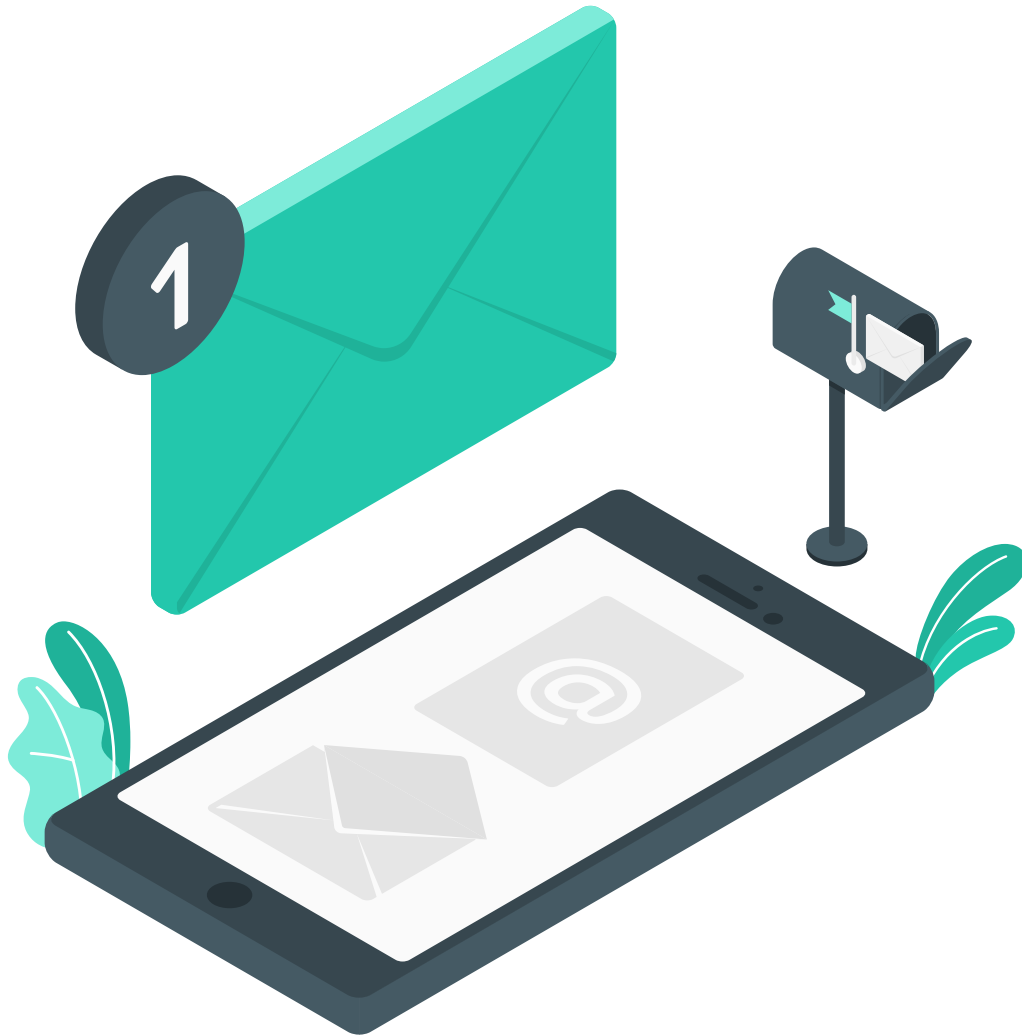
تحلیل حساسیت سود سال مالی ۱۴۰۴ براساس افزایش حجم نقدینگی کل کشور و درصد سهم شرکت از نقدینگی کل کشور

۵۰%	۴۰%	۳۰%	۲۰%	۱۰%	حجم نقدینگی (میلیارد ریال)
۱۵۳,۰۰۰,۰۰۰	۱۴۲,۸۰۰,۰۰۰	۱۳۲,۶۰۰,۰۰۰	۱۲۲,۴۰۰,۰۰۰	۱۱۲,۲۰۰,۰۰۰	
۴۹۰	۴۶۵	۴۴۰	۴۱۴	۳۸۹	۲۵%
۶۴۴	۶۰۸	۵۷۳	۵۳۷	۵۰۲	۲۰%
۷۴۴	۷۰۲	۶۵۹	۶۱۷	۵۷۵	۱۵%
۸۷۱	۸۲۰	۷۶۹	۷۱۹	۶۶۸	۱۰%
۹۹۸	۹۳۹	۸۷۹	۸۲۰	۷۶۱	۵%





بیانیه سلب مسئولیت: گزارش حاضر به هیچ وجه توصیه‌ی خرید، فروش یا نگهداری سهام شرکت نمی‌باشد و مسئولیت استفاده از این اطلاعات با سرمایه‌گذاران می‌باشد و شرکت سبدگردان سورین در این خصوص هیچگونه مسئولیتی را بر عهده نخواهد گرفت.



www.sorincapital.ir



info@sorincapital.ir



۰۲۱۸۸۷۱۴۷۰۴-۶



<https://t.me/sorincapital>



[@Sorinhelp](https://t.me/Sorinhelp)