



شرکت سبذگردان سورین

تحلیل بنیادی شرکت بیمه کوثر

کوثر

دی ۱۴۰۳



درباره شرکت سبگردان سورین

شرکت سبگردان سورین از خرداد ماه ۱۴۰۰ فعالیت خود را آغاز کرده است. این شرکت در حال حاضر مدیریت صندوق سرمایه‌گذاری سهامی بورسیران با خالص ارزش دارایی‌های ۳۵۰ میلیارد تومان و صندوق اختصاصی بازارگردان سورین با خالص ارزش دارایی‌های ۶۰ میلیارد تومان را برعهده دارد.

در ادامه اطلاعات صندوق بورسیران و نحوه سرمایه‌گذاری در این صندوق آمده است.



معرفی صندوق سهامی بورسیران



با صندوق بورسیران سرمایه خود را به صورت
تصاعدی نسبت به تورم رشد دهید

جهت سرمایه‌گذاری به آدرس زیر مراجعه فرمایید

<https://bif.irbrokersite.ir/Customer/Login>

۰۲۱۸۸۷۱۴۷۰۴-۶ ☎



صندوق سهامی بورسیران فعالیت خود را از تیرماه ۱۳۸۸ آغاز به کار کرد و یکی از قدیمی‌ترین و با سابقه‌ترین صندوق‌های سهامی بازار سرمایه می‌باشد که مدیریت این صندوق همواره در تلاش بوده است تا بازدهی این صندوق را بالاتر از شاخص کل و تورم موجود در کشور ایجاد نماید.

مدیریت این صندوق در حال حاضر بر عهده شرکت سبذگردان سورین می‌باشد و خالص ارزش دارایی‌های صندوق هم اکنون از ۳۰۰ میلیارد تومان نیز فراتر رفته است.

در افق بلندمدت، جادوی سود مرکب در صندوق بورسیران، با تحقق بازدهی بیش از ۴۴،۰۰۰ درصدی از ابتدای تأسیس تاکنون، شگفتی آفریده است.



شرکت بیمه کوثر، به استناد قانون تاسیس موسسات بیمه غیردولتی و قانون تاسیس بیمه مرکزی جمهوری اسلامی ایران در همه رشته‌های بیمه‌های بازرگانی اعم از اموال، اشخاص، مسئولیت و مهندسی مشغول به فعالیت است. سرمایه شرکت که در ابتدای تاسیس ۴۰۰,۰۰۰ میلیون ریال بود است. این شرکت با بهره‌مندی از کادری متخصص و متعهد و برخورداری از شبکه یکپارچه فروش در سراسر کشور با رعایت اصول اخلاق حرفه‌ای و رویکردی مشتری‌مدارانه، نیازهای مشتریان خود را در اولویت قرار داده است. شرکت بیمه کوثر در حال حاضر ۸ شعبه، ۳۱ سرپرستی و بیش از ۷۰۰ نمایندگی در سراسر کشور دارد.

معرفی شرکت

آخرین سود تقسیمی ۶۰ درصد	۲,۴۵۳ ریال	قیمت فعلی
تعداد سهام ۳۳.۵ میلیارد سهم	۸.۲۶ (م.م.ت)	ارزش بازار
درصد شناور ۱۸ درصد	۱۲/۲۹	سال مالی



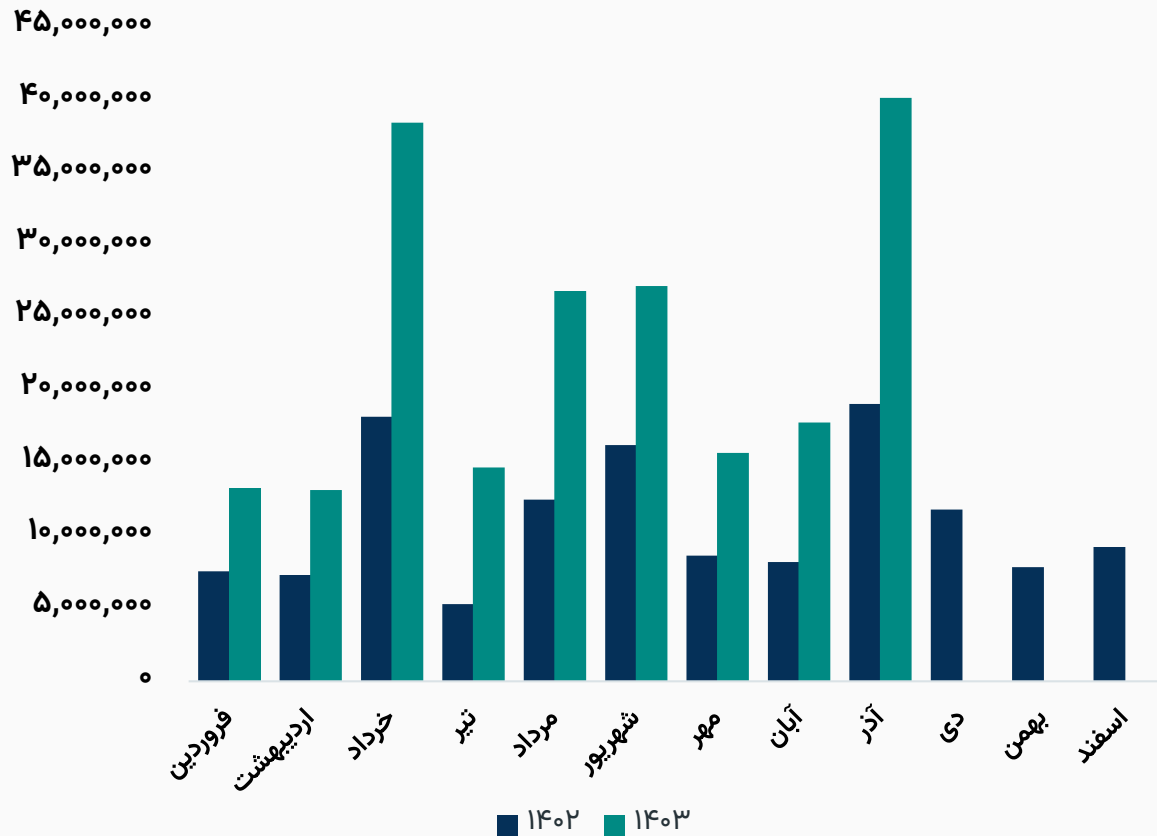
ترکیب سهامداران

درصد مالکیت	تعداد سهام	نام شرکت
۱۹.۸%	۶,۶۲۵,۸۲۱,۲۹۴	موسسه توانمندسازی بازنشستگان نیروهای مسلح
۱۹.۵%	۶,۵۲۸,۱۴۰,۹۳۷	شرکت گروه مالی مهرگان تامین پارس (سهامی خاص)
۱۸.۷%	۶,۲۶۴,۱۴۷,۴۵۳	شرکت سرمایه گذاری تجاری شستان (سهامی خاص)
۱۵.۱%	۵,۰۵۵,۳۴۸,۶۵۶	صندوق بیمه عمر و حوادث نیروهای مسلح
۲.۷%	۹۲۰,۲۵۳,۶۳۹	شرکت سرمایه گذاری الماس حکمت ایرانیان (سهامی خاص)
۲.۵%	۸۳۵,۱۳۰,۴۴۷	صندوق سرمایه گذاری ا.بازارگردانی مهرگان BFM
۲.۵%	۸۳۱,۸۹۲,۵۵۳	شرکت سرمایه گذاری زرین پرشیا (سهامی خاص)
۱.۲%	۳۸۵,۴۰۷,۳۸۰	شرکت سرمایه گذاری امین مهرگان (سهامی عام)
۱۸.۰۷%	۶,۰۵۳,۰۶۶,۲۴۱	سایر سهامداران
۱۰۰%	۳۳,۵۰۰,۰۰۰,۰۰۰	تعداد کل سهام شرکت

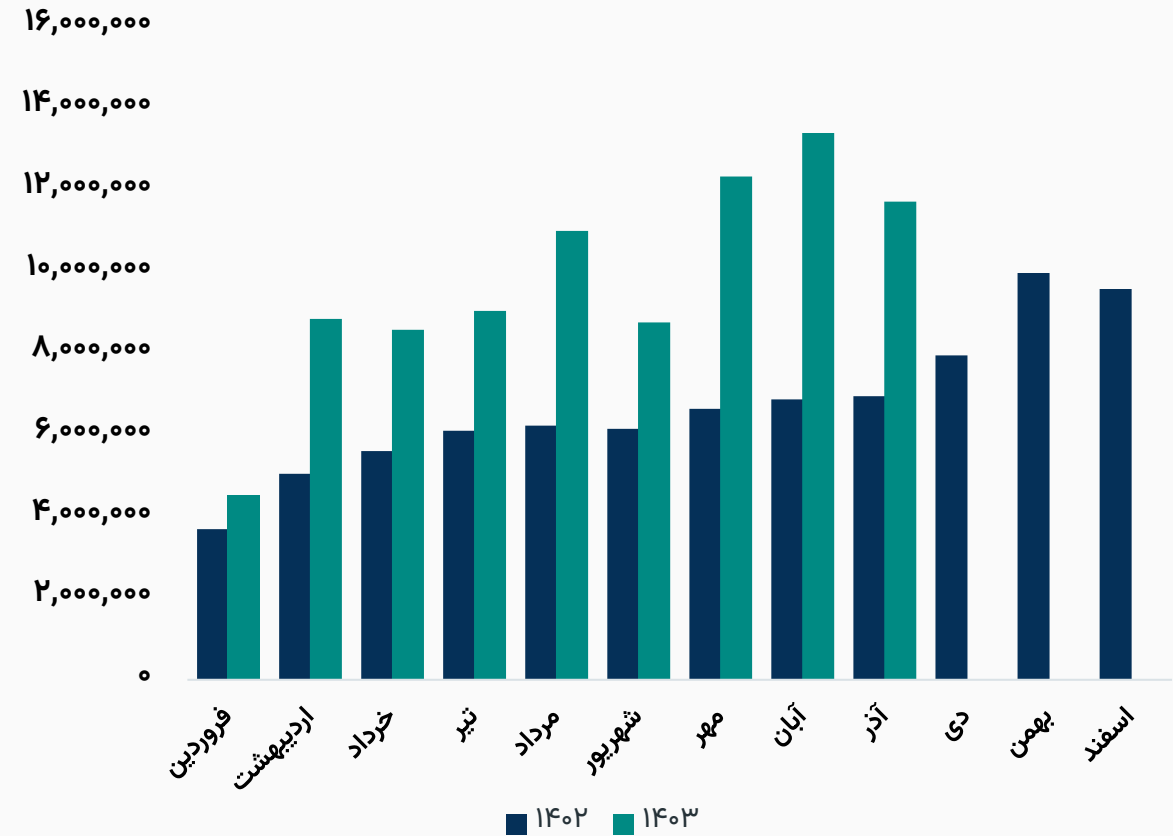


بررسی مبلغ حق بیمه صادره و خسارت پرداختی ماهانه

روند مبلغ حق بیمه صادره (میلیون ریال)



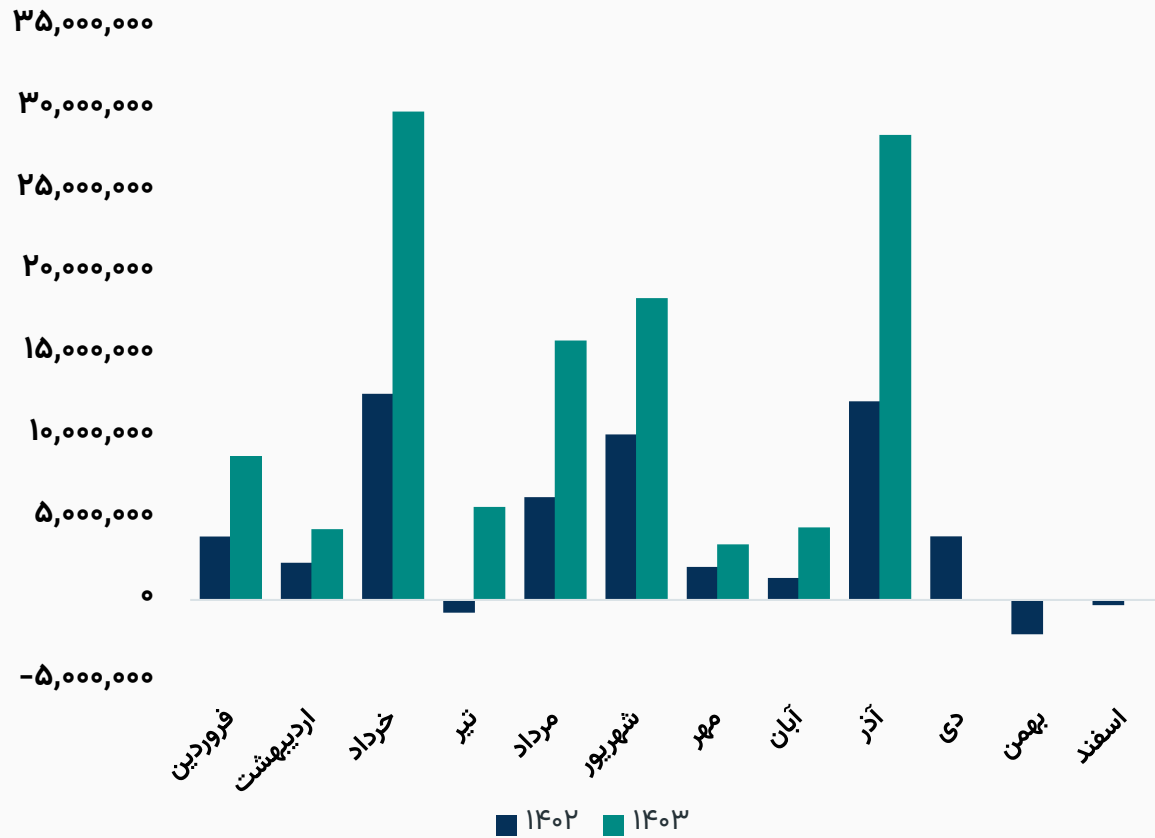
روند مبلغ خسارت پرداختی (میلیون ریال)





بررسی روند تراز و حاشیه تراز ماهانه شرکت

بررسی روند تراز ماهانه شرکت (میلیون ریال)



بررسی روند حاشیه تراز ناخالص شرکت





بررسی جایگاه کوثر در میان شرکتهای بیمه‌ای بازار سرمایه

رتبه بیمه کوثر در گروه	سهم بیمه کوثر از گروه	گروه بیمه	بیمه کوثر	تجمعی نه ماهه ۱۴۰۳
۵	۹%	۲,۳۳۵,۵۰۱	۲۰۷,۴۱۸	مبلغ حق بیمه صادره (میلیارد ریال)
۵	۸%	۱,۱۱۰,۷۸۱	۸۸,۰۹۹	مبلغ خسارت پرداختی (میلیارد ریال)
۵	۱۰%	۱,۲۲۴,۷۲۰	۱۱۹,۳۱۹	مبلغ تراز ناخالص (میلیارد ریال)
۱۲	-	۵۸%	۵۸%	میانگین حاشیه تراز ناخالص

رتبه بیمه کوثر در گروه	سهم بیمه کوثر از گروه	گروه بیمه	بیمه کوثر	سال ۱۴۰۲
۶	۷%	۱,۸۷۹,۹۰۰	۱۳۲,۰۵۲	مبلغ حق بیمه صادره (میلیارد ریال)
۵	۸%	۱,۰۴۵,۷۹۲	۸۰,۶۸۲	مبلغ خسارت پرداختی (میلیارد ریال)
۵	۶%	۸۳۴,۱۰۸	۵۱,۳۷۱	مبلغ تراز ناخالص (میلیارد ریال)
۱۷	-	۵۳%	۳۹%	میانگین حاشیه تراز ناخالص



بررسی وضعیت نقدینگی کل کشور و درآمد حق بیمه و خسارت پرداختی بیمه کوثر

شرح	حجم نقدینگی (میلیارد ریال)	درآمد حق بیمه کوثر (میلیارد ریال)	درصد به نقدینگی	خسارت پرداختی (میلیارد ریال)	درصد به نقدینگی
۱۳۹۹	۳۴,۷۶۲,۰۰۰	۳۵,۳۵۵	۰.۱۰%	۲۰,۵۹۸	۰.۰۶%
۱۴۰۰	۴۸,۳۲۴,۰۰۰	۵۳,۳۴۵	۰.۱۱%	۳۰,۷۹۹	۰.۰۶%
۱۴۰۱	۶۳,۳۷۷,۰۰۰	۸۴,۰۵۹	۰.۱۳%	۴۹,۵۵۷	۰.۰۸%
۱۴۰۲	۷۸,۷۷۴,۰۰۰	۱۳۱,۸۷۱	۰.۱۷%	۸۰,۶۸۲	۰.۱۰%
تا انتهای آبان ۱۴۰۳	۹۳,۹۲۲,۰۰۰	۱۶۷,۲۲۴	۰.۱۸%	۷۶,۶۲۰	۰.۰۸%
ضریب همبستگی با نقدینگی کل کشور	-	۹۹%	-	۹۶%	-



بررسی پرتفوی سهام و صندوق‌های شرکت

مبلغ (میلیون ریال)	شرح
۱۰۰,۸۲۷,۹۱۸	ارزش روز پرتفوی
۳۱,۱۸۱,۷۹۹	ارزش افزوده پرتفوی
۳۳,۵۰۰,۰۰۰	سرمایه
۳,۰۱۰	ارزش روز پرتفوی به ازای هر سهم
۹۳۱	ارزش افزوده پرتفوی به ازای هر سهم

ارزش افزوده (میلیون ریال)	ارزش بازار (میلیون ریال)	نماد
۲۶۱,۲۵۱	۱,۱۹۱,۸۸۴	رمپنا
۳۵۴,۰۵۷	۹۵۴,۹۳۵	پتروآبان
۱۴۵,۴۳۳	۸۶۳,۸۰۶	مبین
۲۴۶,۵۷۷	۷۳۲,۸۶۷	وبملت
۱۹۷,۲۶۸	۷۷۱,۷۹۹	تیپیکو
۱۶۹,۴۷۰	۶۷۰,۰۵۰	رسانا
۱۲۵,۵۰۹	۷۸۲,۳۷۱	سپاها
۱۱۸,۳۷۷	۷۷۲,۷۰۳	وساپا
۲,۲۳۲,۹۲۰	۱۱,۷۸۲,۹۸۶	سایر
۱۶,۴۵۰,۲۸۴	۶۹,۳۷۵,۹۰۹	جمع کوتاه مدت
۱۴,۷۳۱,۵۱۵	۳۱,۴۵۲,۰۰۹	وغدیر
۳۱,۱۸۱,۷۹۹	۱۰۰,۸۲۷,۹۱۸	جمع کل

ارزش افزوده (میلیون ریال)	ارزش بازار (میلیون ریال)	نماد
۲,۱۵۲,۰۲۱	۹,۵۳۳,۴۴۹	خودرو
۲,۵۸۱,۵۸۲	۹,۰۲۳,۷۳۲	فولاد
۱,۱۰۵,۷۷۷	۶,۸۵۶,۰۱۸	خسایا
۱,۳۱۷,۷۹۸	۵,۲۸۷,۹۱۱	وتجارت
(۱۴۰,۱۰۹)	۳,۵۵۵,۶۲۶	فخوز
۱,۸۶۸,۳۰۲	۳,۸۷۹,۲۱۷	پارسان
۴۶۳,۷۲۶	۲,۷۷۰,۹۰۳	وبصادر
۵۰۹,۲۱۱	۲,۵۲۷,۴۶۱	شستا
۸۰۲,۲۹۷	۲,۴۰۱,۰۱۱	حفاری
۴۸۸,۵۷۵	۲,۰۷۴,۲۳۱	شتاب
۲۷۶,۸۷۱	۱,۶۶۹,۵۶۲	خگستر
۱,۱۷۳,۳۷۰	۱,۲۷۳,۳۸۶	اطلس

✓ ارزش روز زمین‌های شرکت نیز مبلغ ۲۷,۰۰۰ میلیارد ریال تخمین زده می‌شود.



مفروضات پیش بینی صورت سود و زیان

نکات قابل توجه

✓ شرکت در سال مالی ۱۴۰۲، مبلغ ۲۲،۳۰۵ میلیارد ریال سود فروش سهام شناسایی کرده است اما در شش ماهه سال جاری این مبلغ بسیار ناچیز بوده است.

✓ سود حاصل از تسعیر ارز شرکت در پایان شش ماهه سال جاری مبلغ ۵۹۷ میلیارد ریال بوده است.

✓ تا پایان شش ماهه سال جاری، مقدار خالص منابع دلار و یورو شرکت، ۳.۷ میلیون دلار تخمین زده می‌شود.

✓ در این گزارش برای دو سال مالی ۱۴۰۳ و ۱۴۰۴ هیچ سودی از فروش سهام شناسایی نشده است.

شرح	واحد سنجش	مقدار
تخصیص میزان سود سرمایه‌گذاری‌ها به ذخایر فنی	درصد	۱۰۰%
تخصیص میزان سود سرمایه‌گذاری‌ها به سایر منابع	درصد	۰%
پیش بینی حجم نقدینگی در پایان اسفند ۱۴۰۳	میلیارد ریال	۱۰۲,۰۰۰,۰۰۰
سهم درآمد حق بیمه کوثر از نقدینگی کشور	درصد	۰.۱۸%
رشد نقدینگی سال ۱۴۰۴	درصد	۳۰%
پیش بینی حجم نقدینگی سال ۱۴۰۴	میلیارد ریال	۱۳۲,۶۰۰,۰۰۰
پیش‌بینی سود تقسیمی به بهای‌تمام‌شده سرمایه‌گذاری‌ها	درصد	۱۵%
نرخ تسعیر ارز پاییز ۱۴۰۳	ریال	۶۲۰,۰۰۰
نرخ تسعیر ارز زمستان ۱۴۰۳	ریال	۶۸۰,۰۰۰
نرخ تسعیر ارز سال ۱۴۰۴	ریال	۷۵۰,۰۰۰
هزینه خسارت پرداختی ناخالص به درآمد حق بیمه	درصد	۷۸%
افزایش هزینه‌های حقوق و دستمزد سال ۱۴۰۴	درصد	۳۰%
سود حاصل از فروش سهام در دو سال ۱۴۰۳ و ۱۴۰۴	ریال	۰
سود حاصل از فروش املاک در سال ۱۴۰۳	ریال	۸,۶۰۸,۰۰۰



صورت سود و زیان

شرح	۱۲ ماهه منتهی به ۱۴۰۲/۱۲	۶ ماهه منتهی به ۱۴۰۳/۰۶	کارشناسی سال مالی ۱۴۰۳/۱۲	کارشناسی سال مالی ۱۴۰۴/۱۲
درآمد حق بیمه	۱۰۴,۵۲۰,۸۴۲	۸۰,۲۴۱,۶۴۱	۱۸۱,۶۰۶,۸۴۲	۲۳۶,۰۸۸,۸۹۴
هزینه حق بیمه اتکایی واگذاری	(۱۳,۳۱۹,۰۶۸)	(۶,۴۹۳,۲۳۸)	(۱۴,۴۸۱,۲۰۹)	(۱۸,۶۰۴,۷۲۱)
درآمد حق بیمه سهم نگهداری	۹۱,۲۰۱,۷۷۴	۷۳,۷۴۸,۴۰۳	۱۶۷,۱۲۵,۶۳۳	۲۱۷,۴۸۴,۱۷۴
درآمد سرمایه‌گذاری از ذخایر فنی	۲۷,۷۴۱,۴۶۲	۵۸,۲۲۳	۴,۱۱۳,۷۲۵	۹,۸۵۲,۱۸۲
درآمدهای بیمه‌ای	۱۲۱,۵۹۶,۳۷۳	۷۵,۵۳۸,۹۸۴	۱۷۵,۱۲۱,۱۷۲	۲۳۲,۳۴۲,۶۳۸
هزینه خسارت	(۸۵,۳۸۶,۵۲۳)	(۵۹,۱۷۲,۲۵۷)	(۱۴۰,۹۳۳,۷۸۵)	(۱۸۳,۲۱۳,۹۲۰)
هزینه خسارت سهم نگهداری	(۷۳,۷۳۷,۳۴۳)	(۵۲,۷۶۱,۳۸۷)	(۱۲۶,۳۷۸,۲۶۱)	(۱۶۴,۲۴۴,۲۷۱)
سود ناخالص فعالیت‌های بیمه‌ای	۲۷,۳۹۲,۹۹۹	۱۱,۰۵۱,۳۳۷	۲۲,۱۲۷,۰۵۸	۳۳,۴۱۹,۱۳۴
سود عملیاتی	۱۹,۷۷۴,۶۹۱	۵,۰۶۴,۱۰۲	۱۸,۹۷۳,۴۱۵	۱۷,۴۷۵,۸۶۱
سود خالص	۲۰,۶۱۹,۳۵۶	۵,۵۲۹,۸۳۹	۱۹,۷۲۳,۲۲۷	۱۸,۳۹۵,۹۷۱
سرمایه	۳۳,۵۰۰,۰۰۰	۳۳,۵۰۰,۰۰۰	۳۳,۵۰۰,۰۰۰	۳۳,۵۰۰,۰۰۰
سود هر سهم	۶۱۶	۱۶۵	۵۸۹	۵۴۹

محاسبات P/E

قیمت فعلی ۲,۴۵۳ ریال

آخرین سود تقسیمی ۶۰ درصد

P/E سال مالی ۱۴۰۳ ۴.۲

P/E سال مالی ۱۴۰۴ ۳.۸

✓ از مبلغ ۵۸۹ ریال سود جاری، مبلغ ۲۵۷ ریال سود ناشی از فروش املاک شرکت می‌باشد.

✓ در این گزارش برای دو سال مالی ۱۴۰۳ و ۱۴۰۴ هیچ سودی از فروش سهام شناسایی نشده است و شرکت از این محل نیز دارای پتانسیل افزایش سود می‌باشد.



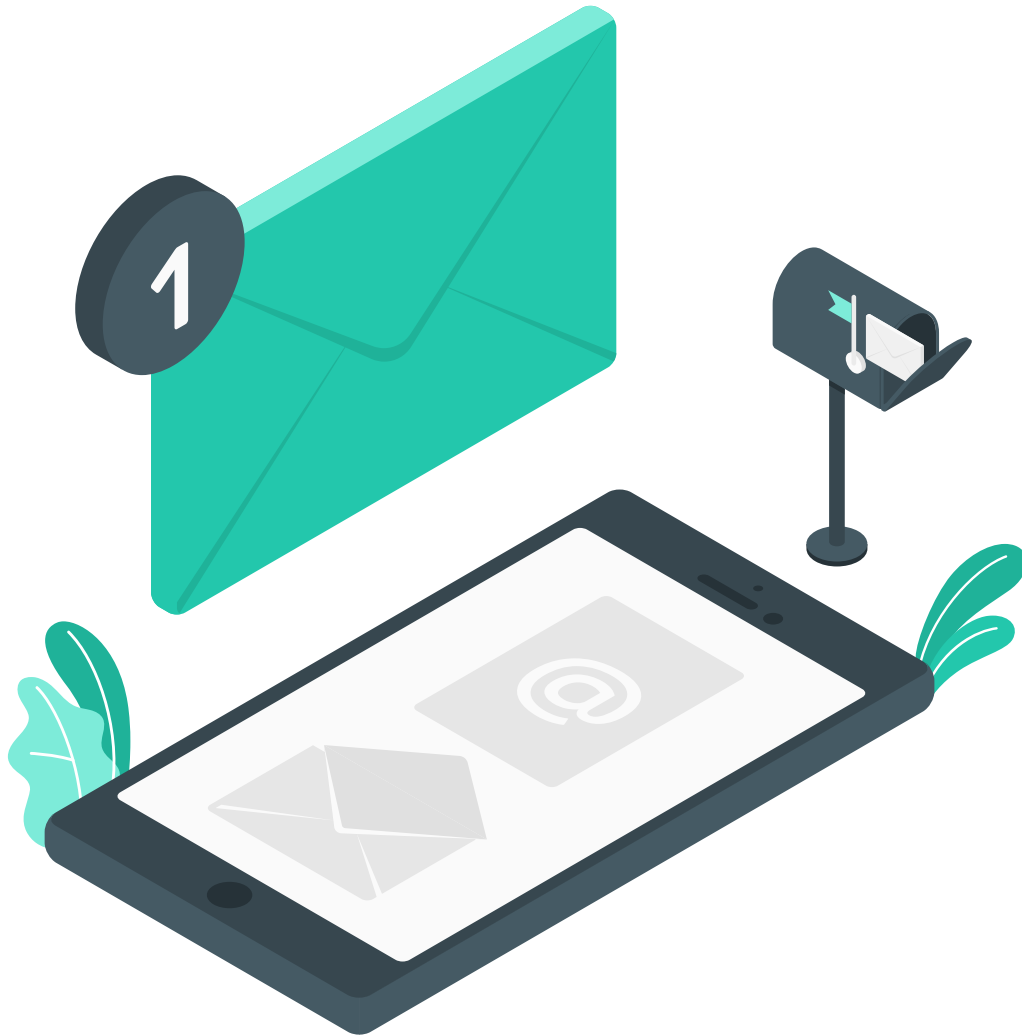
تحلیل حساسیت سود سال مالی ۱۴۰۴ براساس افزایش حجم نقدینگی کل کشور و درصد سهم شرکت از نقدینگی کل کشور

۵۰%	۴۰%	۳۰%	۲۰%	۱۰%	حجم نقدینگی (میلیارد ریال)
۱۵۳,۰۰۰,۰۰۰	۱۴۲,۸۰۰,۰۰۰	۱۳۲,۶۰۰,۰۰۰	۱۲۲,۴۰۰,۰۰۰	۱۱۲,۲۰۰,۰۰۰	
۵۵۱	۴۹۹	۴۴۷	۳۹۵	۳۴۳	۰.۱۴%
۶۱۳	۵۵۷	۵۰۱	۴۴۵	۳۸۹	۰.۱۶%
۶۶۹	۶۰۹	۵۴۹	۴۸۹	۴۳۰	۰.۱۸%
۷۳۶	۶۷۲	۶۰۸	۵۴۴	۴۷۹	۰.۲۰%
۷۹۸	۷۳۰	۶۶۲	۵۹۳	۵۲۵	۰.۲۲%





بیانیه سلب مسئولیت: گزارش حاضر به هیچ وجه توصیه‌ی خرید، فروش یا نگهداری سهام شرکت نمی‌باشد و مسئولیت استفاده از این اطلاعات با سرمایه‌گذاران می‌باشد و شرکت سبدگردان سورین در این خصوص هیچگونه مسئولیتی را بر عهده نخواهد گرفت.



www.sorincapital.ir



info@sorincapital.ir



۰۲۱۸۸۷۱۴۷۰۴-۶



<https://t.me/sorincapital>



@Sorinhelp